



10 ANS DÉJÀ!
Rapport d'activités 2016

MUDAM
LUXEMBOURG
אודאם



INDEX

02	Préface
04	Introduction
06	Expositions
18	Collection
22	Programme culturel
36	Programme éducatif
44	Éditions
46	Autres services et départements
62	Statistiques
64	Informations pratiques

PRÉFACE

10 ans déjà!

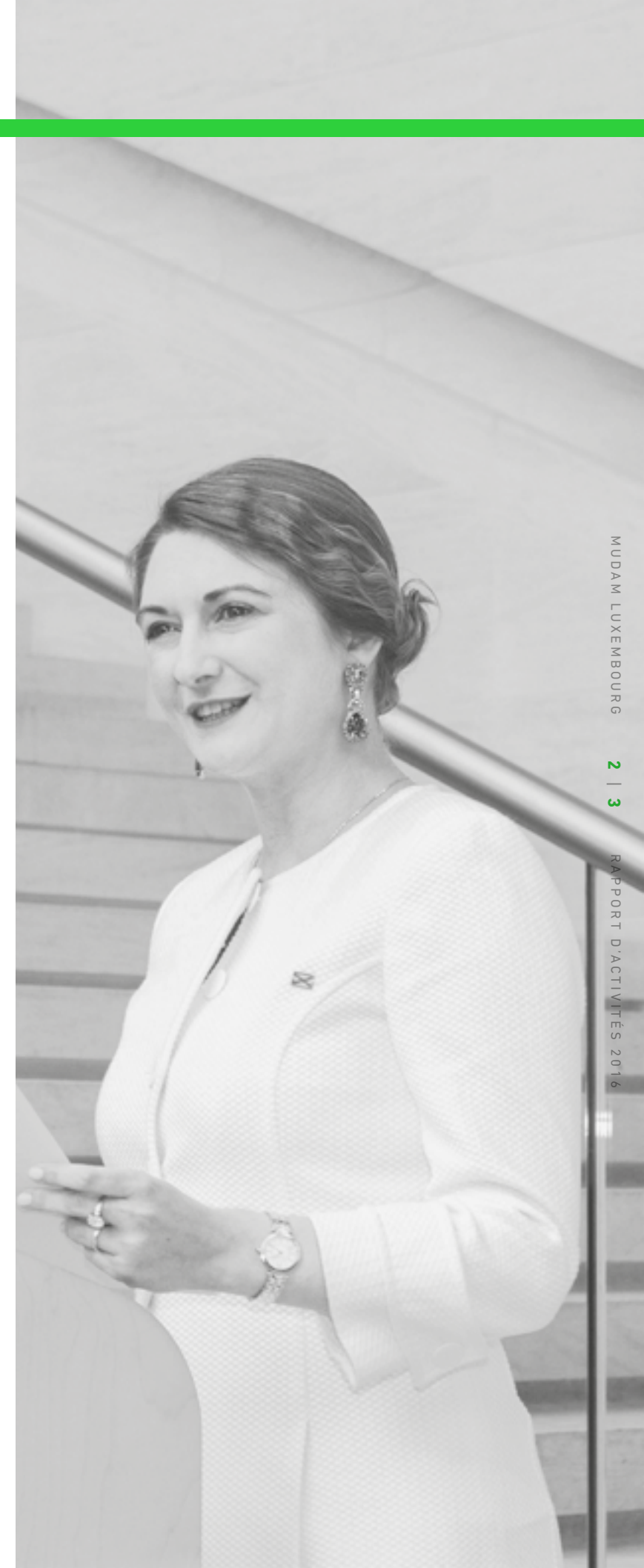
Le Mudam a dix ans ! Une décennie riche en défis à relever, en expositions remarquables et en expériences inoubliables, qui en ont fait un lieu unique, un musée d'art contemporain de référence et un motif de fierté pour de nombreux Luxembourgeois. Les 97.081 personnes qui ont visité le Mudam en 2016, chiffre record depuis l'ouverture du musée en 2006, et les 10.869 participants au week-end d'anniversaire riche en événements des 2 et 3 juillet 2016, n'en sont qu'un exemple.

Si le Mudam est aujourd'hui un succès, il le doit à beaucoup de monde. Aux gouvernements successifs, qui à travers le Ministère de la Culture, l'ont d'abord construit et continuent à le financer. Aux mécènes qui, de plus en plus nombreux et fidèles, nous ont permis de réaliser une programmation ambitieuse et innovante. Et aussi aux partenaires culturels nationaux et étrangers qui ont accepté de coopérer avec notre musée, témoignant ainsi de la reconnaissance qu'ils accordent à notre travail.

Je tiens également à féliciter l'équipe du Mudam qui réalise un très bon travail, ainsi que les artistes qui nous font confiance et s'engagent avec nous dans l'aventure de l'art. Le Mudam est ouvert à toutes et à tous, et fait de son mieux pour réserver un accueil chaleureux à chacun de ses visiteurs, qu'il soit de passage, connaisseur d'art ou simple curieux.

La décennie passée, d'abord sous la direction de Marie-Claude Beaud et puis d'Enrico Lunghi, représente ainsi une base solide et précieuse, qui nous permettra de préparer l'avenir, ensemble avec tous ceux qui nous soutiennent, pour continuer à faire du Mudam un lieu de rencontre autour de l'art contemporain, un lieu de beauté et de contemplation et un lieu d'enrichissement personnel pour tous.

S.A.R. la Grande-Duchesse Héritière de Luxembourg
*Présidente du Conseil d'Administration
de la Fondation Musée d'Art Moderne Grand-Duc Jean*



INTRODUCTION

Les expositions 2016

Après l'année 2015 et l'engouement du public pour *Eppur si Muove*, une exposition majeure, le Mudam Luxembourg devait capitaliser ses acquis et s'appuyer sur cette dynamique positive pour confirmer sa position d'institution culturelle phare.

Plus encore, le programme des expositions de 2016, pensé en 3 temps forts, se devait également d'être à la hauteur d'un événement important de la jeune histoire du musée : la célébration de ses 10 ans.

Pour y parvenir, fidèle à sa philosophie d'ouverture, le Mudam, sous la direction d'Enrico Lunghi, a conçu une programmation plurielle, composée de projets divers tant dans leur nature que dans leur mise en œuvre : des expositions, itinérantes pour certaines, issues de collaborations avec des institutions de renommées, d'autres totalement inédites parce qu'entièrement produites par le Mudam, et même une première grande rétrospective monographique. Ce programme a été complété par les projets du département des Publics, et la quatrième édition de *Design City – LXBG Biennale*.

Les expositions de Fiona Tan, Sarah Oppenheimer, Damien Deroubaix, *Quiz 2*, Beatrice Gibson ont inauguré avec succès l'année 2016.

L'exposition de Damien Deroubaix *Picasso et moi* était ambitieuse et audacieuse à plus d'un titre, obtenir en prêt des œuvres de Picasso n'étant pas le moindre des défis. Grâce aux contacts noués avec Laurent le Bon, désormais directeur du Musée Picasso après plusieurs années passées à la tête du Centre Pompidou-Metz, le Mudam a été en mesure de présenter un très beau tableau de Picasso, *Le buffet de Vauvenargues*. Un prêt

auquel s'est ajouté un nombre important de gravures et d'eaux-fortes provenant notamment de la Bibliothèque Nationale de France, ce qui a constitué la présentation d'un ensemble exceptionnel d'œuvres du Maître au Luxembourg. Quant à l'audace, elle n'a pas manqué à Damien Deroubaix qui, pour réaliser sa pièce majeure, s'est confronté à l'un des chefs-d'œuvre du vingtième siècle. La critique a été unanime : autour de sa réplique de *Guernica*, conservant les dimensions de l'original et travaillée à l'aide de la gravure sur bois, une technique qu'il affectionne, Damien Deroubaix a signé une exposition pleinement maîtrisée et réussie.

C'est en collaboration avec le National Museum of Art, Architecture and Design d'Oslo, le MMK Museum für Moderne Kunst de Frankfurt-am-Main et le Tel Aviv Museum of Art que l'exposition *Geography of Time* de Fiona Tan a été organisée. Le Mudam a accueilli la deuxième étape de son itinérance, dont la particularité était d'être différente pour chaque lieu. Comme son titre le suggère, l'exposition nous parlait de mémoire, de lieux, de temporalités singulières et collectives, s'entremêlant, s'entrechoquant à travers des œuvres photographiques ou filmiques dont la beauté formelle ne pouvait que marquer le visiteur.

En reprenant, son principe de commandes spécifiques pour le Grand Hall, le Mudam a laissé carte blanche à Sarah Oppenheimer. Fruit d'une

méticuleuse analyse du lieu et de la prise en compte de tous ses paramètres, aussi bien la spatialité que la circulation induite, les points de vue et la luminosité, le projet *S-399390* a pris la forme de deux « Switches » mobiles dont les lignes et les dimensions répondaient à celles du Grand Hall, et qui se déplaçaient dans l'espace selon une chorégraphie précise. Transparentes ou miroitantes selon l'incidence de la lumière, de l'heure et du jour, ces deux structures traversables par le visiteur dévoilaient le Grand Hall d'une manière inédite, mettant à jour la géométrie du bâtiment ainsi que sa dynamique interne, car une architecture ne se limite pas à ce que l'on en perçoit.

Le Mudam portant un intérêt à tous les champs de la création contemporaine, l'exposition *Quiz 2*, conçue par Robert Stadler Alexis Vaillant, a répondu parfaitement à ses préoccupations puisqu'elle consistait en une confrontation amicale d'objets entre le design et l'art qui, en brouillant les catégories, questionnait leur « im-pertinence ». Sur un mode ludique, l'exposition mettait le public face à des créations résistant à la classification.

C'est à Wim Delvoye qu'est revenu l'honneur d'ouvrir la programmation de l'été. Une seule exposition donc, mais d'envergure et parfaitement inédite : l'artiste s'étant finalement laissé convaincre, après bien des discussions, de porter un regard rétrospectif sur l'ensemble de son travail. De fait, le visiteur a pu saisir toute la cohérence formelle et conceptuelle de l'œuvre de cet artiste hors norme, trublion entrepreneur, doté d'un imaginaire inépuisable. À la fois points de départ et d'orgue du parcours déployé sur deux niveaux, la *Super Cloaca* trônait pour la seconde fois dans le Grand Hall. Et cela a été une heureuse surprise de constater que la compréhension de l'art contemporain a évolué, l'objet du scandale de 2008 étant devenu celui d'une curiosité amusée.

Cette exposition a eu une grande responsabilité, car son ouverture coïncidait avec le week-end de la fête d'anniversaire du Mudam. Là aussi, le succès a été au rendez-vous.

Enfin, en octobre s'est ouverte la dernière exposition de l'année, *Trading Transcendence* de Cristina Lucas. De manière éloquent, le titre résumait parfaitement l'intuition de l'artiste sur la part de croyance nécessaire au bon fonctionnement de l'économie de marché et l'obligation pour le capitalisme de produire du sens et du symbole. Surtout, la presque totalité de l'exposition était composée d'œuvres nouvelles. Le Mudam en était l'unique producteur. C'est une force pour un musée de pouvoir travailler de la sorte, et c'est une qualité très appréciée des artistes. Il faut le souligner.

Il serait injuste de conclure sans parler des autres expositions de moindres dimensions ou hors les murs, mais qui contribuent tout autant à la vitalité du Mudam. L'œuvre de Béatrice Gibson, la lauréate du Baloise Art Prize, qui compte le Mudam dans son jury, a été présentée en début d'année. En été, Yuri Suzuki a été invité par le département des Publics à concevoir un projet. Avec *Tempting Art* de Maurizio Galante et Tal Lancman, l'art culinaire s'est fait œuvre, tandis que les chefs-d'œuvre de la peinture étaient rejoués par les performeurs Alexandra Pirici et Manuel Pelmus. Et bien entendu, il y a eu *Design City* qui, pour sa quatrième édition intitulée *design is (not) art*, a pris ses quartiers à la Gare avec le désir d'explorer les relations qu'entretiennent les champs de l'art avec le design, et de penser leur action dans des zones plus difficiles que le centre-ville.

Le Mudam a ainsi de bonnes raisons d'être satisfait de l'année écoulée. En 10 ans, il s'est affirmé à un niveau international, il est reconnu par ses pairs et estimé des artistes. Au Luxembourg, son rôle d'acteur culturel de premier plan est incontestable. Il est le musée le plus visité du pays. Le public s'est attaché à cette institution qui lui fait découvrir la richesse et la pluralité de la création contemporaine. En 2016, la fréquentation a d'ailleurs atteint le chiffre record de 97.081 entrées. C'était une année anniversaire réussie, cela ne fait aucun doute.

EXPOSITIONS

Damien Deroubaix *Picasso et moi*

20.02.2016 — 29.05.2016

La pratique artistique de Damien Deroubaix est marquée par une grande diversité de formes et de techniques : peinture à l'huile, aquarelle, gravure, tapisserie, panneaux de bois gravés, mais aussi sculpture et installation. À cette variété formelle répondent des sources et des références des plus éclectiques, cohabitant souvent au sein de ses œuvres dans un esprit qui n'est pas sans rappeler celui, iconoclaste, des montages Dada. Des motifs empruntés aux danses macabres médiévales s'y mêlent à des évocations de chapitres tragiques de l'histoire contemporaine ; des images d'actualité y côtoient la mythologie ou le folklore ; l'histoire de l'art et la scène musicale *metal* s'y télescopent. Ouvertement expressionnistes, ses peintures convoquent bien souvent des thèmes apocalyptiques, et c'est peut-être ce qui les rend si intemporelles.

Au sein de ces ingrédients hétéroclites, la figure de Pablo Picasso joue un rôle singulier : Damien Deroubaix décrit la découverte, à l'âge de 19 ans, de la tapisserie de Guernica comme une expérience déterminante, celle-là même qui suscita sa vocation d'artiste. Il n'a cessé, depuis, de « dialoguer » avec le maître espagnol, reprenant certains de ses motifs et de ses thèmes, trouvant surtout dans son approche de l'allégorie et dans l'engagement de certaines de ses œuvres un modèle pour son propre travail. De ce dialogue à travers le temps est né le projet *Picasso et moi*, présenté pour la première fois à la Fondation Maeght à Saint-Paul-de-Vence en 2014-2015 et prolongé au Mudam Luxembourg, dans une version augmentée.

L'exposition réunissait quinze œuvres de Picasso issues des collections du Musée national Picasso-Paris, de la Bibliothèque nationale de France et du ministère de la Fédération Wallonie-Bruxelles et une quarantaine d'œuvres de Damien Deroubaix, dans un accrochage qui mettait en lumière la convergence de deux regards portés sur le monde. Elle a également donné lieu à la production d'un



ambitieux panneau gravé et encre réalisé d'après *Guernica*, une façon pour Damien Deroubaix de rendre hommage à l'œuvre qui éveilla sa vocation tout autant que de la « réactiver » dans l'espace contemporain.

! **Commissaire** Enrico Lunghi

! **Commissaire associée** Émilie Bouvard

! **Avec le soutien exceptionnel du** Musée national Picasso-Paris

! **Partenaire de l'exposition** KBL European Private Bankers



Fiona Tan *Geography of Time*

20.02.2016 — 28.08.2016

Caractérisée par la richesse visuelle et par les temporalités singulières qui s'y déploient, l'œuvre que Fiona Tan développe depuis le début des années 1990 est traversée par des questions telles que la relation entre histoire personnelle et histoire collective, la présence du passé dans le présent, la manière dont mémoire et oubli s'entremêlent, ou encore la porosité de toute identité. Comme l'incarne magistralement son ambitieux projet *Vox Populi*, qui rassemble chaque fois des centaines de photographies issues d'albums collectés auprès d'habitants d'une même ville ou d'un même pays, ces différentes préoccupations se cristallisent autour de la question du regard : celui que nous portons sur les images et, à travers elles, sur le monde qui nous entoure ; celui aussi que les images, tels des miroirs, semblent parfois poser sur nous.

Regroupant dix œuvres réalisées entre 2000 et 2013, l'exposition *Geography of Time* mettait en lumière l'importance que revêt, dans le travail de Fiona Tan, l'intimité des liens qui se tissent entre tout individu et l'espace et le temps que celui-ci habite. Évoquant pour certaines la tradition de la peinture hollandaise ou le travail d'un photographe

tel qu'August Sander, les œuvres exposées proposaient ainsi une relecture de la notion même de portrait, abordée moins comme une entité figée que dans sa dimension perméable, insaisissable, évanescence. Imaginaires ou réelles, les figures autour desquelles ses installations vidéo s'articulent se situent souvent au cœur même de l'image, comme dans les six portraits filmés d'habitants d'Amsterdam qui composent *Provenance* ou dans *Nellie*, portrait de Cornelia van Rijn, fille illégitime de Rembrandt, qui émigra en Indonésie à l'âge de 16 ans. Elles se distinguent aussi parfois en creux, comme dans *Inventory*, tournée dans les intérieurs du Sir John Soane's Museum à Londres.

Fiona Tan décrit souvent le temps comme étant à la fois « un outil avec lequel façonner et ciseler, et un matériau que l'on peut plier, tordre et configurer ». Chacune des œuvres de l'exposition offre une manifestation possible de cette approche temporelle. Essence même des médiums vidéographique et photographique, le temps est appréhendé ici dans son caractère tout subjectif : à travers ses « trous », ses ellipses, ses retours, ses ralentis, ses répétitions, ses simultanités, ses coïncidences. Cette « géographie du temps » se retrouve dans la forme même de ses œuvres, dans le montage de ses installations vidéo, dans leur dimension spatiale et architecturale, dans l'ambiguïté qu'elles entretiennent entre l'image photographique et l'image en mouvement – l'artiste parle à ce sujet de « moments photographiques » –, ou encore dans les écarts qu'elles opèrent entre le son et l'image.

! **Commissaires** Christophe Gallois, Eva Klerck Gange

! **Commissaire associée** Sarah Beaumont

! **Exposition organisée en collaboration avec** National Museum of Art, Architecture and Design, Oslo ; MMK – Museum für Moderne Kunst, Frankfurt am Main ; Tel Aviv Museum of Art

! **Avec le soutien de** Mondriaan Fund



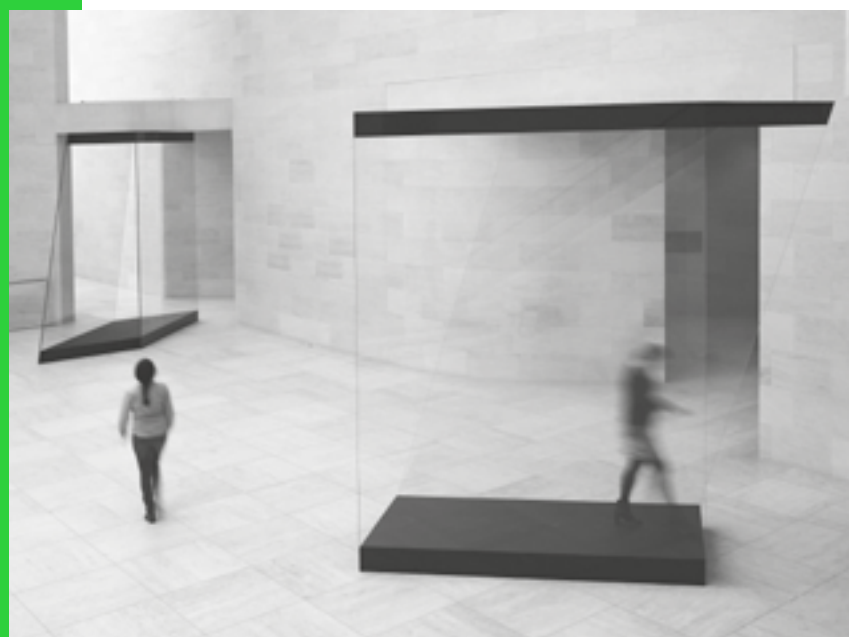
Sarah Oppenheimer

S-399390

20.02.2016 — 29.05.2016

Conviée à investir le Grand Hall, l'artiste américaine Sarah Oppenheimer proposait un projet inédit, qui en modifiait sensiblement notre perception habituelle. Elle invitait ainsi les visiteurs à parcourir son installation et à découvrir de nouveaux points de vue sur le bâtiment conçu par I. M. Pei. En prenant en compte à la fois les qualités et les contraintes d'un endroit tant en termes de volume que de circulation et de lumière, Sarah Oppenheimer en explore le potentiel visuel et physique. Ses interventions spatiales s'appuient sur une recherche rythmique composée de plans-séquences et de vues fragmentées, ainsi que sur les variations de luminosité et les effets de transparence et de réflexion. Elles créent un jeu de continuité et de rupture, proposant tour à tour des découpes et des raccourcis visuels. Elles offrent ainsi au spectateur la capacité de s'inscrire d'une façon inédite dans l'architecture, à la manière d'une caméra qui explorerait un espace en alternant travelling, zooms avant et arrière. La singularité du projet développé au Mudam était de proposer non pas un élément fixe, mais deux structures mobiles, adaptées aux dimensions de l'espace dans lequel elles se déplacent selon une chorégraphie et un calendrier précis de sorte que l'expérience soit constamment renouvelée.

// **Commissaires** Marie-Noëlle Farcy, Clément Minighetti



Beatrice Gibson

20.02.2016 — 29.05.2016

L'artiste anglaise Beatrice Gibson développe dans ses films une approche expérimentale de la narration. Intéressée par la dimension collaborative tant dans l'articulation du récit que dans le processus de réalisation, elle travaille régulièrement avec d'autres artistes issus notamment du champ musical. Les questions de montage, de composition mais également de langage ou de notation musicale sont en effet prédominantes dans son travail. À l'image de *The Tiger's Mind*, qui fait partie des films projetés au Mudam, ses projets mêlent fiction, art, architecture, film et musique.

Beatrice Gibson est lauréate du Baloise Art Prize 2015.

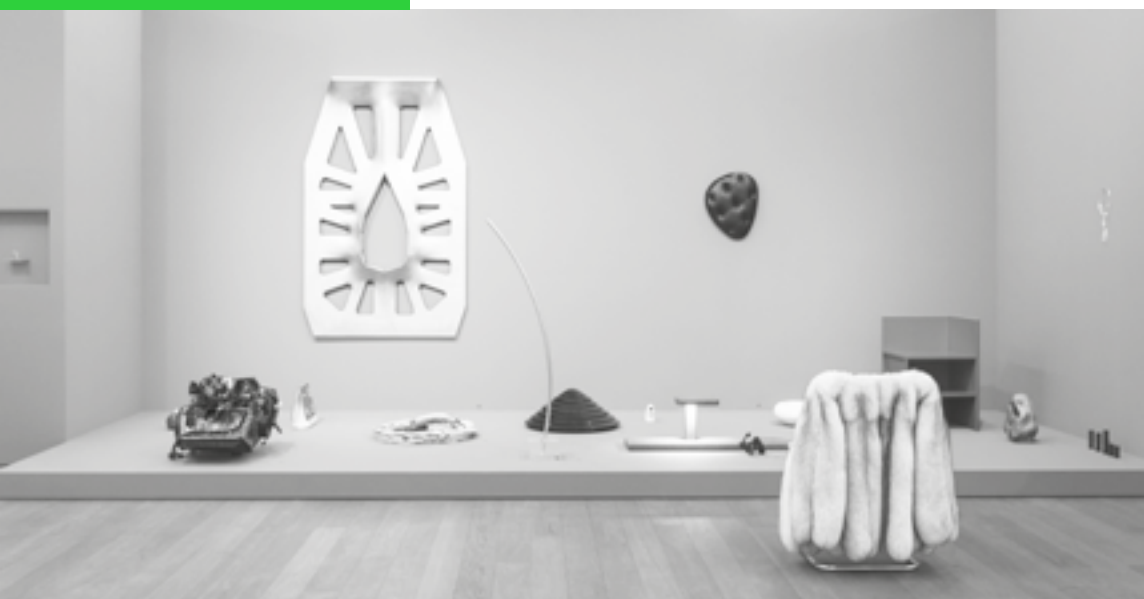
/ **Commissaire** Marie-Noëlle Farcy

Quiz 2

Sur une idée de Robert Stadler

20.02.2016 — 22.05.2016

Réalisée dans le cadre de Design City – LXBG Biennale



En 2013, la Ville de Nancy confiait une carte blanche au designer Robert Stadler. Il s'associait à Alexis Vaillant, alors curateur au CAPC musée d'art contemporain de Bordeaux, pour assurer avec lui le commissariat d'une exposition faite d'objets méconnaissables intitulée *Quiz, sur une idée de Robert Stadler*. Les objets réunis dans cette exposition dépassaient les formules « art ou design ? » / « art et design ? ». Ils résistaient aux typologies classiques de sculpture, produit ou meuble, en rendant palpable la dissipation progressive des clivages entre art contemporain et design.

Deux ans plus tard, le Mudam proposait à Robert Stadler et Alexis Vaillant d'imaginer une suite à cette exposition. Ils décidaient alors de réunir autour de certaines œuvres emblématiques de l'exposition *Quiz* de Nancy des « choses » dont l'ambivalence assumée interrogeait autant la dissolution de la frontière entre art et design en marche depuis les années 1960 que la persistance – paradoxale par rapport à ce mouvement toujours en cours – des spécificités des champs de l'art et du design. Deux champs qui voient émerger, chacun à leur manière, des choses et des idées qui se nourrissent mutuellement sans pour autant s'amalgamer.

Commissaires Robert Stadler, Alexis Vaillant

Scénographie Studio Robert Stadler

Avec des pièces de Cyril Afsa, Tomás Alonso, Hope

Atherton, Aldo Bakker, Vincent Beaurin, Mario Bellini, Erwan & Ronan Bouroullec, Robert Breer, Marc Camille Chaimowicz, Toby Christian, Pierre Charpin, Paul Cockledge, Claudia Comte, Aaron Curry, Björn Dahlström, Naoto Fukasawa, Laureline Galliot, Francisco Gomez Paz, Konstantin Grcic, Thomas Grünfeld, Zaha Hadid, Pablo Helguera, Herby Industries, Roger Hiorns, Yngve Holen, Donald Judd, Shiro Kuramata, Mathieu Lehanneur, Ross Lovegrove, Enzo Mari, Mathieu Mercier, Bruno Munari, David Musgrave, Ron Nagle, Philip Newcombe, Normal Studio, Jérôme Olivet, Giò Ponti, Gerwald Rockenschau, Karin Ruggaber, Trevor Shimizu, Ettore Sottsass, Robert Stadler, Philippe Starck, Superstudio, Blair Thurman, Pierre Vadi, Marcel Wanders, Nicole Wermers, Heimo Zobernig

Design City Luxembourg *design is (not) art*

27.04.2016 — 22.05.2016

Conçue comme un laboratoire d'idées, s'intéressant à la question du design dans l'espace public et son intégration dans notre vie quotidienne, la Biennale Design City offre au public une palette d'événements et d'actions permettant de découvrir les différentes facettes du design.

Plateforme d'expérimentation, le festival de l'année 2016 était placé sous le titre provocateur de *design is (not) art*. La quatrième édition de la biennale interrogeait les liens existants entre le design et l'art et la place qu'occupent ces deux domaines dans une société « ultraconnectée ». Par le biais de quatre interventions urbaines, quatre expositions indoor, de conférences et d'ateliers pédagogiques, Design City 2016 présentait une palette d'événements riche et ambitieuse.

Après le Royal Aldringen et la Kinnékswiss, Design City 2016 investissait le quartier de la gare. La rue de Strasbourg étant connue pour sa multiculturalité mais aussi accusée de réunir au sein d'un même quartier tous les péchés capitaux de la ville, l'objectif était de rebondir sur les actions déjà menées par la Ville de Luxembourg et de tisser des liens grâce à un projet de cohésion sociale. Dans la continuité de la rue de Strasbourg, Design City intervenait autour de la gare, porte d'entrée de la Ville de Luxembourg ainsi que sur la passerelle qui mène au quartier de Bonnevoie.

En collaboration avec Ville de Luxembourg

Commissaires Anna Loporcaro (Mudam); Anouk Wies,

Elsa et Gilles Gardula (Cercle Cité / In Progress);

Kevin Muhlen et Benjamin Loyauté (Casino / Le Bruit

des Bonbons – The Astounding Eyes of Syria); Steph

Meyers (Rotondes); Nadine Clemens (Design Friends);

Hans Fellner (projet #lookinbetween); Patrizia Luchetta,

Tali Cohen-Anderson et Anne Bugugnani (DZining the

Timeline – Inclusive design for the elderly)

www.designcity.lu



Yuri Suzuki

Acoustic Pavilion – Experience Beauty through Sound

27.04.2016 — 28.08.2016

Conçue pour la Biennale internationale du design de Saint-Étienne, cette installation sonore et interactive permettait au visiteur d'explorer la relation entre l'espace, la forme et le son. Le *Pavillon acoustique* est une exposition interactive, dans laquelle les visiteurs créent eux-mêmes leur dispositif d'écoute en fabriquant des structures. À l'aide d'un réseau de tuyaux, chacun avait la possibilité de créer des structures longues, courtes, droites ou angulaires, et d'entendre de quelle manière les sons évoluent au moyen d'embouts coniques. En effet, les tuyaux en ABS sont d'excellents conducteurs acoustiques, leur qualité d'amplification étant surprenante. Par l'expérimentation, il devenait possible de relever les propriétés acoustiques que les différentes formes induisaient.

- ! **Commissaires** Nadine Erpelding, Anna Loporcaro
- ! **Dans le cadre de** Designcity.lu
- ! **Exposition produite par** la Cité du design lors de la Biennale Internationale Design Saint-Etienne 2015



Wim Delvoye

02.07.2016 — 08.01.2017

Depuis le début de sa carrière, commencée dès la fin des années 1980, Wim Delvoye s'attache à déplacer les frontières qui séparent traditionnellement la culture populaire et l'art, les arts décoratifs et les « beaux-arts », l'ancien et le contemporain, le noble et l'impur. « En un mot, Wim Delvoye pratique l'oxymore », écrit Michel Onfray : ses œuvres apparaissent en effet comme traversées par différents contraires, suspendues quelque part entre la séduction et la dissonance.

À l'occasion de son 10^e anniversaire, le Mudam Luxembourg invitait l'artiste belge, qui avait marqué l'ouverture du musée avec la création de sa *Chapelle*, à investir ses espaces. Se déployant sur deux étages, l'exposition présentait un large panorama de ses vingt-cinq années de production artistique, soulignant autant la variété formelle que la cohérence conceptuelle de son œuvre. Elle témoigne aussi de la relation privilégiée que Wim Delvoye entretient avec le Luxembourg : la galerie Beaumont lui consacre une exposition personnelle dès 1994 ; à la même époque, ses œuvres entrent dans des collections publiques et privées au Luxembourg, à commencer par celles du Musée national d'histoire et d'art (MNHA) et de la Cour Grand-Ducale ; il participe ensuite à plusieurs expositions collectives organisées par le Casino Luxembourg, qui, en 2007, présente aussi pour la première fois, en collaboration avec le Mudam, l'ensemble de son ambitieux projet *Cloaca*.

Déjouant le format de la rétrospective, Wim Delvoye nous proposait ici une promenade à travers son œuvre singulière, au fil de quatre espaces aux univers contrastés. Au rez-de-chaussée, une première galerie, rassemblant plusieurs œuvres clés du début de sa carrière directement inspirées des arts décoratifs de sa Flandre natale, s'intéressait à l'espace domestique et urbain, tandis qu'une seconde galerie s'articulait autour de la notion des origines : celles, prosaïques, de tout être humain, mais aussi celles de l'art et de sa propre pratique. À l'étage, une troisième galerie abordait la question de l'ornement et de l'appropriation de formes empruntées à l'histoire de l'art, et un dernier espace, pensé sur le mode du paysage, accueillait ses « monuments » érigés au quotidien, notamment à travers ses récentes sculptures d'envergure d'inspiration gothique.

- ! **Commissaire** Enrico Lunghi
- ! **En collaboration avec** le Museum Tinguely, où l'exposition se poursuivra durant l'été 2017
- ! **Partenaire de l'exposition** The Loo & Lou Foundation, abritée sous l'égide de la Fondation de Luxembourg



Maurizio Galante & Tal Lancman *Tempting Art*

02.07.2016 — 19.09.2016

«On ne joue pas avec la nourriture!» – cette remontrance que l'on s'est entendu dire maintes fois durant notre enfance se retrouvait ici balayée d'une chiquenaude. Car que se passe-t-il lorsqu'on décide de sortir de la cuisine les plats qu'on y a préparé pour les introduire dans le monde du design? Il se passe que la cuisine devient un terrain de jeu dédié à la célébration des «foodies».

Pour Valcucine, Maurizio Galante & Tal Lancman ont convié **vingt-deux personnes à relever ce défi**: concocter, chacun, un plat de leur invention. Puisant abondamment aux sources de médias divers, architectes, publicitaires, photographes, peintres, designers industriels ou encore artistes versés dans l'art du comestible, ce projet rassemble toute une pléiade de goûts et de saveurs, et consiste en un repas imaginaire, un menu entrée-plat-dessert avant tout destiné à être dévoré avec les yeux, pour alimenter la réflexion.

Avec des pièces de: Benoît & Bo, Bettina Beylerian, Shane Bradford, Gabriele Centazzo, Roberto Capucci, Julien Carreyn, Miguel Chevalier, Valentina Cortese, Maurizio Galante & Tal Lancman, Massimo Giammarcurta, Yayoi Kusama, Pierre La Police, Pini Leibovich, Erina Matsui, Missoni, Barbara Pala, Simone Perrotte, Gaetano Pesce, Dorothée Selz, Antonio Taormina, Arlette Vermeiren, Jean-Michel Wilmotte

! **Commissaire** Anna Loporcaro

! **Avec le soutien de** Valcucine

! **Avec la participation de** Ambassade d'Italie,
Fondation Cavour

✱ Valcucine



Alexandra Pirici & Manuel Pelmus *Public Collection*

02.07.2016 — 10.07.2016

Initié suite à la «rétrospective immatérielle» qu'ils avaient présentée lors de la Biennale de Venise en 2013, le projet *Public Collection* des artistes roumains Alexandra Pirici et Manuel Pelmus propose une exploration d'œuvres d'art historiques ou récentes, iconiques ou oubliées en les réactivant par le biais du corps lors d'«actions en continu» interprétées par un groupe de performeurs.

Invités conjointement par le Casino Luxembourg et le Mudam Luxembourg pour célébrer leur double anniversaire – les vingt ans du premier et les dix ans du deuxième – Alexandra Pirici et Manuel Pelmus proposaient à cette occasion une nouvelle étape de *Public Collection*. Pensée comme deux chapitres d'un même projet, cette collaboration entre les deux institutions offrait aux artistes l'occasion de s'intéresser de plus près à l'histoire de l'art au Luxembourg.



En abordant l'histoire de l'art sous l'angle de l'immatérialité et du souvenir, ils nous offraient une réflexion sur la manière dont cette histoire se construit, sur le rôle des institutions et sur la place qu'occupent les œuvres dans nos vies.

! **Performeurs** Benjamin Boar, Rolando Matsangos,
Maria Mora, Cristian Nanculescu, Cristina Toma

! **Commissaires** Christine Walentiny, Anna Loporcaro



Cristina Lucas

Trading Transcendence

08.10.2016 — 14.05.2017

Cristina Lucas, artiste espagnole née en 1973 à Jaen, s'intéresse aux mécanismes du pouvoir. Ses œuvres sont construites à partir de l'analyse attentive des principales structures politiques et économiques, qu'elle dissèque afin de faire apparaître les contradictions qui existent entre l'histoire officielle, l'histoire réelle et la mémoire collective.

Occupant l'ensemble du niveau inférieur du musée, son exposition au Mudam s'articule autour des notions de capitalisme et de globalisation au (début du) 21^e siècle, avec notamment l'installation vidéo *Philosophical Capitalism* (2014-2016). Cette œuvre majeure se présente sous la forme de dix projections d'entretiens menés par l'artiste, au cours desquels Cristina Lucas questionne des personnes issues de différents domaines d'activités sur des notions philosophiques ayant trait à leur profession. Par exemple, que représente le concept de Beauté pour une clinique de chirurgie esthétique, celui d'Espace pour une agence immobilière ou bien celui de Vérité pour une étude de notaire ? En insérant ces questions philosophiques dans une interview de type journalistique, l'artiste saisit habilement les relations qui existent entre un concept et une activité économique, ainsi que la manière dont le système capitaliste, par l'intermédiaire des entreprises, colonise les objets de notre pensée et influence ainsi notre manière d'appréhender le monde.

Souhaitant ancrer son œuvre dans un contexte local, l'artiste a décidé de poursuivre ici ce projet initialement conçu pour le centre culturel Matadero (Madrid) en 2014, et a réalisé cinq nouveaux entretiens avec des acteurs de la société luxembourgeoise : un architecte, un journaliste, un juriste, un horloger et un homme politique.

En plus de cette importante installation vidéo, le public peut découvrir de nouvelles productions spécialement conçues pour l'exposition au Mudam. Poursuivant sa démarche de mise en lumière des conséquences du capitalisme sur notre vision du monde, Cristina Lucas propose notamment un environnement questionnant notre perception du temps et une installation sur la tendance du système capitaliste à transformer toute chose en une marchandise soumise à la loi de l'offre et de la demande, jusqu'à l'ensemble des éléments chimiques connus à ce jour.



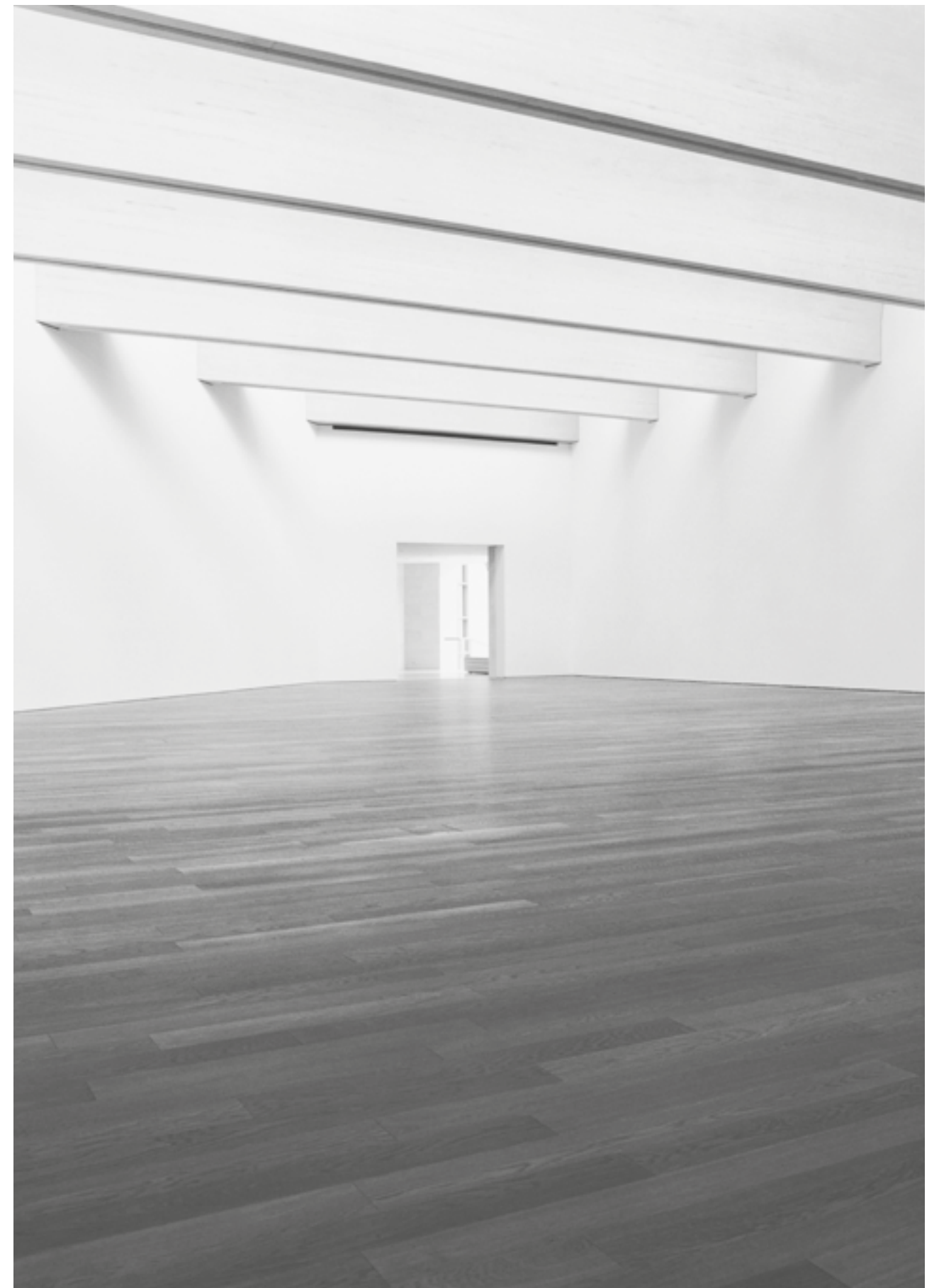
! Avec le soutien de AC/E - Acción Cultural Española

! En collaboration avec OK Offenes Kulturhaus
Oberösterreich, Linz

! Commissaire Clément Minighetti

! Avec la participation de Círculo Cultural Español,
Antonio Machado

Dans le cadre de cette exposition, un catalogue sera publié en collaboration avec le OK Offenes Kulturhaus Oberösterreich, Linz et la Sala Alcalá 31, Madrid.



COLLECTION

Les prêts

Mudam mène une politique active d'échange avec de nombreuses institutions culturelles de par le monde. Les œuvres suivantes de la Collection Mudam étaient visibles dans le cadre d'expositions au Luxembourg et à l'étranger durant l'année 2016.

Charles Fréger

LUX: portraits photographiques et uniformes, 2002
Zeichen – Sprache ohne Worte /
Signes – Une langue sans paroles
Musée d'Histoire de la Ville de
Luxembourg, Luxembourg
12.05.2015 — 03.01.2016

Grayson Perry

Revenge of the Alison Girls, 2000,
It's Never Too Late to have a Happy
Childhood, 2000
Les Mondes inversés
B.P.S.22, Charleroi, Belgique
26.09.2015 — 30.01.2016

Sylvie Blocher

A More Perfect Revolution, 2012
Demonstrating Minds –
Disagreements in Contemporary Art,
Museum of Contemporary Art,
Kiasma, Helsinki, Finlande
09.10.2015 — 20.03.2016

Sophie Calle

Suite Vénitienne, 1980–1994
Risk
Turner Contemporary,
Margate, Royaume-Uni
10.10.2015 — 17.01.2016

Sylvie Blocher

Series the speeches, 2009–2012
S'inventer autrement
Centre Régional d'Art Contemporain
Languedoc-Roussillon, Sète, France
16.10.2015 — 17.01.2016



Hussein Chalayan

Afterwords, 2000
Film de Marcus Tomlinson
Images de mode
Villa Noailles, Hyères, France
17.10.2015 — 17.01.2016

Rémy Zaugg

Le monde voit, 2000
Rémy Zaugg.
Die Frage der Wahrnehmung
Museum für Gegenwartskunst
Siegen, Deutschland
01.11.2015 — 06.03.2016
Rémy Zaugg.
The Questions of Perception
Museo Reina Sofia, Madrid, Espagne
07.04.2016 — 28.08.2016

Christian Marclay

Guitar Drag, 2000
This is not a love song. Interfaces
between pop music and visual arts
Pera Museum, Istanbul, Turquie
24.11.2015 — 07.02.2016

Lee Bul

A Perfect Suffering, 2011
Wie Leben? – Zukunftsbilder
von Malewitsch bis Fujimoto
Wilhelm-Hack-Museum,
Ludwigshafen, Allemagne
05.12.2015 — 28.02.2016

Simon Evans

Companion, 2010
Simon Evans
Palais de Tokyo, Paris, France
18.02.2016 — 16.05.2016



Bruno Peinado

Good Stuff, The Pleasure Principle, 2010
Quoi que tu fasses, fais autre chose
Frac des Pays de la Loire, Carquefou,
France
05.02.2016 — 17.04.2016

Grayson Perry

Revenge of the Alison Girls, 2000
Grayson Perry
Bonnefantenmuseum, Maastricht,
Pays-Bas
25.02.2016 — 05.06.2016

Paul Granjon

Smartbot, 2005 et Robots sexués, 2005
Das Los der Kybernetik
Neuer Kunstverein Aschaffenburg,
Aschaffenburg, Allemagne
26.06.2016 — 21.08.2016

Attila Csörgő

Untitled (1 tetrahedron + 1 cube + 1
octahedron = 1 dodecahedron), 2000
Donation KBL European Private Bankers
Edith Dekyndt
Provisory Object 03, 2014
Ólafur Elíasson
Trust compass, 2013
eRikm
Staccato, 2003

Jugnet + Clairet Santa Fe NM#32c, 2003

Zilvinas Kempinas
Lemniscate, 2007
Donation KBL European Private Bankers
Agnieszka Polska
Fire Cupping, 2009
Conrad Shawcross
Slow Arc Inside a Cube IV, 2009
Laboratoires de l'art
Conservatoire national des arts et
métiers, Paris, France
09.05.2016 — 04.09.2016

Bruno Peinado

Good Stuff, The Pleasure Principle, 2010
Bruno Peinado. Il faut reconstruire
l'Hacienda
Musée régional d'art contemporain
Occitanie / Pyrénées-Méditerranée,
Sérignan, France
21.05.2016 — 09.10.2016

Tamás Kaszás

Megashelter, 2011-2012
From Pueblo to Favella, 2012
Exercices in Autonomy. Tamás
Kaszás featuring Anikó Loránt
(ex-artists' collective)
Muzeum Sztuki, Łódź, Pologne
03.06.2016 — 25.09.2016

Mircea Cantor
Wind Orchestra, 2012

Gonzalo Lebrija
Golden Hours, 2015

Mark Lewis
Fortel, 2010

Su-Mei Tse
Vertigen de la Vida, 2011
Donations Allen & Overy
Private Art Kirchberg
Allen & Overy, Luxembourg
25.09.2016

Sylvie Blocher
Séries the speeches, 2009–2012
Sylvie Blocher, Les mots qui manquent – The missing words
Musée d'art et d'histoire de Saint-Denis, Saint-Denis, France
15.07.2016 – 17.10.2016

David Altmejd
The Orbit, 2012
Collection Janne et Carl Aegidius,
Dépôt Collection Mudam Luxembourg
In search of the Present
EMMA – Espoo Museum of Modern Art, Espoo, Finlande
12.10.2016 – 08.01.2017

Su-Mei Tse
Les Balayeurs du désert, 2003
Gigantesque! Expérience Pommery #13
Domaine Pommery, Reims, France
13.10.2016 – 30.05.2017

Peter Halley
Yesterday, Today, Tomorrow, 1987

Jugnet + Clairet
Santa Fe #101B, 2003

Bojan Šarčević
Vitrine (film 3), 2008
Donation KBL European Private Bankers
Flatland / abstractions narratives #1
Musée régional d'art contemporain Occitanie / Pyrénées-Méditerranée, Sérignan, France
05.11.2016 – 18.02.2017

Sylvie Blocher
Men in Pink, 2001
Donation des Amis des Musées d'Art et d'Histoire Luxembourg
OVNi – Objectif Vidéo Nice, Festival d'art vidéo, Nice, France
30.11.2016 – 04.12.2016

Les prêts permanents

Peter Newman & Futurecity
Skystation, 2009
Boulevard Franklin Roosevelt
Luxembourg

Ian Hamilton Finlay
Ripple, 2001
Installation in situ
Clausen (Allée Pierre de Mansfeld – rue Vauban), Luxembourg

Si la direction, les conservateurs et les membres du Comité scientifique proposent des œuvres pour la collection, le Mudam reçoit aussi de nombreuses propositions d'acquisition, de donation ou de dépôt de la part d'artistes, de galeries ou de particuliers et des membres du comité scientifique eux-mêmes.

Le comité scientifique sélectionne les nouvelles entrées en tenant compte de nombreux critères, dont la pertinence de la démarche de l'artiste (originalité et importance dans le contexte international, inscription dans le champ de l'art contemporain), la pertinence de l'œuvre dans le parcours de l'artiste (représentativité et singularité, potentiel d'exposition et de prêt) ou encore le respect de la cohérence de la Collection Mudam.

Les acquisitions

Hsia-Fei Chang
Snow Mountain Sunrise, 2015

Wim Delvoye
ensemble de quatre *Untitled (Truck Tyre)*, 2013/2017

Damien Deroubaix
Garage Days Re-visited, 2016

William Engelen
Between the Bars, 2016

Carine Krecké en collaboration avec Elisabeth Krecké, *404 NOT FOUND*, 2016

Cristina Lucas
Philosophical Capitalism, 2014–2016

Aude Moreau
The End in the Background of Hollywood, 2015

Fiona Tan
Rise and Fall, 2009
(Acquisition conjointe avec et sous réserve de l'accord de la Stiftung Saarländischer Kulturbesitz – Kunst- und Kulturwissenschaftlicher Vorstand. Si cette acquisition ne peut être conclue, le Mudam se portera alors acquéreur de *Island*, 2008.)

Les donations

Ulla Van Brandenburg
Kalns, grimsti! Ieleja, celies! / Sink down mountain, raise up valley!, 2015
Donation Allen & Overy

GCC
White Stool, 2014
Donation Stephanie et Patrick Majerus

Beatrice Gibson
The Tiger's Mind, 2012
Donation Baloise Group

Sven Johné
Elmenhorst, 2006, *Wissower Klinken / Cliffs of Wissow*, 2007, *Tears of Eyewitness*, 2009 et *Greatest Show on Earth*, 2011
Donations Stephanie et Patrick Majerus

Aude Moreau
SORTIR, 2011
Donation de l'artiste

Sarah Oppenheimer
S-399390, 2016
Donation de l'artiste

Mary Reid Kelley
This is Offal, 2016
Donation Baloise Group

Bernhard Wilhelm
Ensemble de 8 silhouettes Collection A/H 15-16
Donation de l'artiste



PROGRAMME CULTUREL

10 Years Mudam *2 Days & 1 Night of Art & Performances*

02.07.2017 — 03.07.2017

Inauguré en juillet 2006, le Mudam, musée d'art contemporain au Luxembourg, a célébré son 10^e anniversaire avec un programme d'événements en continu, 2 jours et 1 nuit de concerts, performances, lectures, ateliers, visites, expositions, projections...

10 ans, c'était l'occasion de revenir sur les nombreux liens tissés avec les artistes et de mettre l'accent sur son programme culturel éclectique et étonnant.

Le public était invité à vivre des expériences inattendues en continu durant 31 heures pour un anniversaire inoubliable.



Expositions

▲ **Wim Delvoye**

▲ **Fiona Tan**

Geography of Time

▲ **Maurizio Galante & Tal Lancman**

Tempting Art

▲ **Alexandra Pirici & Manuel Pelmus**

Public Collection

Programme

Modernity is nothing but a bit of strawberry cream floating above us all*

Mudam en 10 chapitres
Projection en boucle

Les 10 chapitres, reprenant des titres d'œuvres de la collection, évoquent la vie du Mudam et ses différents départements en passant par la collection, les expositions, la programmation culturelle, les activités pédagogiques, l'équipe, les mécènes et le public. Ce film fait voyager le spectateur dans le quotidien d'une équipe dynamique et professionnelle qui porte ce projet muséal depuis 10 ans.

! **Réalisation** Eric Nicolas Smit

! **Coordination éditoriale** Claude Neu, Anna Loporcaro, Germain Kerschen

(*Terence Koh, Collection Mudam Luxembourg, Donation 2003 – Sylvie et Ariel Roger-Paris)

Ich sehe was wie du's nicht siehst
Christoph Napp-Zinn
Workshop

Le public pouvait imprimer sur place des photos prises au Mudam pendant ces dix dernières années ou décider d'en faire le jour même pour un accrochage insolite qui mettait en avant l'élément essentiel qui rend le musée vivant: le visiteur!



Alexandra Pirici & Manuel Pelmus
Public Collection
Performances

Entamé suite à la « rétrospective immatérielle » qu'ils avaient présentée lors de la Biennale de Venise en 2013, le projet Public Collection des artistes roumains Alexandra Pirici et Manuel Pelmus proposait une exploration de moments iconiques de l'histoire de l'art en les réactivant par le biais du corps, lors d'« actions en continu ». Invités conjointement par le Casino Luxembourg et le Mudam Luxembourg à l'occasion de leurs 20^e et 10^e anniversaires respectifs.

! **Performeurs** Benjamin Boar, Rolando Matsangos, Maria Mora, Cristian Nanculescu, Cristina Toma

The Blouses Brothers
Trio trompette, banjo, sax ténor –
New-Orleans & more

! **Avec** Aldo Romano (trompette), Fred Français (banjo), Gilles Cabos (sax ténor)

Be the Mudaminis' Guest
O.S.T. Collective
Photobooth

Be the Art Freak's Guest
Moast
Vidéos et interviews

Réception officielle
S.A.R. la Grande-Duchesse Héréditaire
de Luxembourg et Présidente de
la Fondation Musée d'Art Moderne
Grand-Duc Jean
M. Xavier Bettel, Premier ministre et
Ministre de la Culture
M. Enrico Lunghi, directeur

Patti Smith

La légendaire chanteuse de rock Patti Smith nous faisait l'honneur d'interpréter un court set acoustique au Mudam avant son concert à la Rockhal.

The moon moves slowly
[but it crosses the town]
United Instruments of Lucilin
Pièce de Catherine Kontz

! **Avec** André Pons-Valdès, Winnie Huang (violons), Danielle Hennicot (alto), Jean-Philippe Martignoni (violoncelle), Sophie Deshayes (flûte), Pascal Meyer (mélodica), Guy Frisch (percussions)

10 candles
Gâteau d'anniversaire et
performance dansée réalisés
par Delphine Huguet.
Avec le concours d'Opinel

100,7@Mudam
17h00-20h00

L'équipe de Radio 100,7 s'installe
au Mudam pour un live streaming!
Interviews en direct, playlists...

Impossible Readings 7
Independent Little Lies

Lecture de 12h d'auteurs luxembourgeois
et performances musicales.

! **Textes** Carla Lucarelli, Jeff Schinker, Nathalie Ronvaux, Ian De Toffoli, Guy Helminger, Gast Groeber, Raoul Biltgen, Florent Toniello, Francis Kirps, Tullio Forgiarini, Nora Wagener, Jean Bürlesk

! **Musique** Hokube, Amar, Emre Sevindik, DAS Radial, Sun Glitters, Plastic Pedestrian

! **Direction de la production** Jill Christophe

! **Coordination** Sandy Artuso, Luc Caregari, Jill Christophe, Sam Reinard

! **Production** Independent Little Lies

! **Coproduction** Mudam Luxembourg, Centre National de Littérature

! **Avec le soutien du** Ministère de la Culture

Les images flottantes.
60 min pour rentrer dans le cadre
Patrick Corillon

Performance

Ce récit-performance alliait narration et manipulation de petits objets épurés ayant une grande force symbolique. Conçue pour un public familial, la performance retraçait l'histoire d'un petit garçon transporté dans le monde des images.



Visites irrégulières Visites d'acteurs dirigés par Jérôme Konen

/ **Acteurs** Valérie Bodson, Leila Schaus, Luc Spada

Beat'n'shine Tania Soubry & Nuno Brito Performance dansée

Irina Concert

/ **Avec** Irina Holzinger (singer-songwriter / guitare), Kim Mersch (songwriter / guitar), Bob Mersch (piano / accordéon / guitare), Davide Mirizzi (basse), Erny Sauber (percussion)

Chapeau Beau Live set

Dog Bless You Live set

Melting Session 7#10 Projection sur la façade du Mudam

/ **Live video** Melting Pol & Sandy Flinto

/ **Live music** Pierrick Grobéty & Man'Ok

Kuston Beater & Le Genco Dj set

Tom Barman (dEUS, Magnus, Taxiwars) Dj set

Tom Barman est un musicien et réalisateur belge, né à Anvers en 1972. Il est le chanteur et guitariste du groupe de rock indépendant dEUS et a réalisé le premier album du groupe Magnus.

Asa Moto Dj Set

Asa Moto est le nouveau projet de deux visages bien familiers de la scène belge, Oli et Gilles. Ils vivent à Gand où ils ont récemment rejoint Deewee, le label de Soulwax / 2ManyDJs.

Crippled Symmetry – Morton Feldman (USA, 1926-1987) United Instruments of Lucilin

Pour flûtes, percussions et piano (1983)

/ **Avec** Guy Frisch (percussions), Pascal Meyer (piano / celesta), Sophie Deshayes (flûte)

Dreams Have a Language Projection

/ **Réalisation** Donato Rotunno et Sylvie Blocher

/ **Image** Félix Sorger

/ **Son** Marc Thill

/ **Machinerie de vol** Yves Barta (Fantasmagorie)

/ **Captation vidéo** Riccardo Besantini et Olivier Koos (Chromatik)

/ **Responsable technique / Régie vidéo** Jean-Luc Ciber

/ **Assistant régie** Dominique Dusek

/ **Montage** Félix Sorger

/ **Production** Mudam et Tarantula Luxembourg

Le projet Dreams Have a Language est une collaboration entre Mudam Luxembourg et Tarantula, réalisé avec la participation du Fonds national de soutien à la production audiovisuelle du Grand-Duché de Luxembourg.

Les Affreux/Smart Quartet contrebasse, accordéon, sax alto et ténor – Musique poétique & more

/ **Avec** Gilles Cabos (slam & sax ténor), Fred Hormain (sax alto), Thibault Hanon (contrebasse), Pascal Thevenin (accordéon)

Vente aux enchères

10 artistes ont customisé les housses en tyvek pour ordinateur portable de Julie Conrad.

/ **Au profit de** Fondatioun Kriibskrank Kanner

/ **Commissaire-priseur** Gabriel Boisante

/ **Artistes** Jean-Marie Biwer, François Boisrond, David Brognon et Stéphanie Rollin, Stina Fisch, Jochen Gerner, Samuel Levy, Mik Muehlen, Gilles Pegel, Oliver Peters, Dan Porter

Kids Party avec Dj Gill

Une fête dédiée aux petits avec de la musique de grands.

Mudam Boutique Design Corner par Jean-Paul Lespagnard

LXBG Design Corner par Anne-Marie Herckes

Foodtruck Village, Bars, Glaces...

Afterwork au Mudam

En septembre 2016, Mudam a changé sa formule « afterwork » des mercredis soir. Les « Wednesday at Mudam » sont devenus « Up to Eleven » : ainsi, les mercredis soir l'ouverture du Mudam Café se voit prolongée jusqu'à 23h00 pour offrir à ses visiteurs une vraie nocturne.

« Up to Eleven » fait référence au film *This Is Spinal Tap*, dans lequel le personnage principal, membre d'un groupe de heavy metal, répète incessamment ce terme pour expliquer que son ampli monte jusqu'à 11 au lieu de 10. Cette expression venue de la culture populaire est entrée dans le Oxford English Dictionary en 2002 et signifie « jusqu'à l'extrême limite ».

C'est dans cet esprit décalé que le Mudam invite à une nouvelle expérience en proposant une visite guidée gratuite des expositions, une carte spéciale de petits plats, mais aussi une programmation culturelle mêlant, une fois par mois, les disciplines et les genres.

WEDNESDAYS AT MUDAM

Tous les mercredis jusqu'en août 2016 de 18h00 à 20h30. Électro ou acoustique : un paysage musical varié en pleine mouvance s'offre à vous à travers des playlists et performances live. Musiciens, artistes ou labels indépendants émergents étaient au rendez-vous.

Au programme en 2016 au Mudam Café

Robinsonhotel 06, 13, 20 & 27.01.2016
Author & Punisher 03.02.2016
Soleil Noir feat. Jason van Gulick 10.02.2016
Soleil Noir 17.02.2016
Dark side of the black sun | VJ-ing by Mik Muhlen & live soundtrack by Soleil Noir 24.02.2016
Waxbeat & Friends 02, 16, 23, & 30.03.2016

Sun Glitters 09.03.2016
Chez.Kito.Kat Records | Jerry Baldrian & Jimmy Ginseng 04.05.2016
Norset D 11.05.2016
Millimetrik 18.05.2016
Mr Bios 25.05.2016
Kinlake 01, 08, 15, 22 & 29.06.2016
Joint Venture Percussion Duo 06.07.2016

UP TO ELEVEN

Tous les mercredis à partir de septembre 2016 de 18h00 à 23h00.

Les performances musicales live en 2016 au Mudam Café

Napoleon Gold 28.09.2016
The Shoppings 23.11.2016

MANY SPOKEN WORDS

Le rendez-vous au Mudam, dédié aux mots, à la littérature et à la parole. Des artistes interprètent à leur manière les mots qu'ils ont choisis de partager avec le public. Dès septembre 2016, cette programmation a été intégrée dans la nouvelle formule afterwork « Up to Eleven ».

Au programme jusqu'en septembre 2016

Fluxus Variations in Time and Space – Aller plus loin dans la radicalité : un opus n°2

Une performance-conférence in memoriam Charlotte Moorman
17.03.2016

- / **Conception, Conférencier** Stéphane Ghislain Roussel
- / **Violoncelle** Julie Läderach
- / **Vidéos** Camille Greatorex (avec la collaboration de David Debrinay & Delphine Pille) et Julien Ribeiro
- / **Costumes** Annabelle Locks
- / **Production** Compagnie Ghislain Roussel, Mudam Luxembourg – Musée d'Art Moderne Grand-Duc Jean, Association Tutti, Bordeaux
- / **Soutien et création** Ministère de la Culture du Grand-Duché de Luxembourg, FOCUNA, Chez Buschwick & CPR-Center for Performance Research, New York. Avec le soutien de la ville de Bordeaux

Au programme à partir de septembre 2016

FFFLO – Fluidity, Field, Form

Performance dansée
14.12.2016

- / **Produit par** Rhysom Danz Kollektiv
- / **Conception** Annick Pütz
- / **Composition et danse** Annick Pütz & Odile Seitz
- / **Musique** Nataša Grujovic (accordéon)
- / **Avec le soutien financier** du Ministère de la Culture et de Trois C-L Mobilité, le concours du Fonds culturel national Luxembourg, la mise à disposition de studios par le Trois C-L et la Fabrik Potsdam et le support logistique de Studio Vedanza et du Mierscher Kulturhaus



Mudam Auditorium

Le Mudam Auditorium est à la fois lieu d'exposition (par la projection d'œuvres audiovisuelles faisant partie de l'exposition en cours) et lieu de rencontre le temps d'événements ponctuels comme des conférences sur l'art, le design, etc., ou des projections exceptionnelles.

MUDAM AKADEMIE

Connaître l'Art moderne –
Comprendre l'Art contemporain

Les participants peuvent s'inscrire sur l'année et obtenir un certificat de participation établi par le Ministère de l'Éducation nationale, de l'Enfance et de la Jeunesse. Chaque conférence peut également accueillir des auditeurs libres, sous réserve de places disponibles.

Mudam Akademie est organisée en collaboration avec le Ministère de l'Éducation nationale, de l'Enfance et de la Jeunesse.

Art et politique

LU – 07.01.2016 | FR – 14.01.2016

Made in USA

LU – 18.02.2016 | FR – 03.03.2016

Les grandes expositions

LU – 17.03.2016 | FR – 24.03.2016

Le Corbusier vs. Joseph Beuys

LU – 12.05.2016 | FR – 26.05.2016

Le corps comme champs de bataille

FR – 02.06.2016

Art 2000 : et maintenant ?

LU – 16.06.2016 | FR – 07.07.2016

L'art de l'époque industrielle (19^e siècle)

LU – 22.09.2016 | FR – 29.09.2016

Danse et art contemporain (années 20 et 30)

LU – 20.10.2016 | FR – 27.10.2016

Art Nouveau (1900)

LU – 17.11.2016 | FR – 24.11.2016

Le cinéma expérimental (années 20 à 60)

LU – 15.12.2016 | FR – 22.12.2016

D'Akademie an der Galerie

Dans le cadre de la Mudam Akademie des conférences-visites dans les salles d'exposition du Mudam sont également organisées.

Invention technique ou œuvre d'art ?

FR – 07.01.2016 | LU – 14.01.2016

leoh Ming Pei et l'architecture du Mudam

FR – 18.02.2016 | LU – 25.02.2016

Comment constituer une collection de musée ?

FR – 17.03.2016 | LU – 24.03.2016

Le « Peimusée », 10 ans plus tard

FR – 21.04.2016 | LU – 28.04.2016

Le Grand Hall et ses projets in situ

FR – 12.05.2016 | LU – 26.05.2016

Le musée imaginaire

FR – 16.06.2016 | LU – 30.06.2016

Cristina Lucas

FR – 19.11.2016

DESIGN FRIENDS LECTURES

L'a.s.b.l. Design Friends organise régulièrement des conférences au Mudam Auditorium autour du graphisme et du design.

Au programme en 2016

Murielle Scherre

09.03.2016

Ruedi Baur

Between Complexity and Poetry.

Civic design and global citizenship

11.05.2016

Mr Bingo

37 Things I've Learned

12.10.2016

Kiki Van Eijk

The Joy of a Playing Child

23.11.2016



AUTRES ÉVÉNEMENTS AU MUDAM AUDITORIUM

Le Petit Cirque

Cirque d'objets sonores de Laurent Bigot

/ Avec le soutien de Spedidam

16 & 17.01.2016

History's Future

Discussion précédant la projection du film *History's Future* au Ciné Utopia, entre l'artiste-réalisatrice Fiona Tan et le commissaire de l'exposition au Mudam Christophe Gallois
Dans le cadre du Luxembourg City Film Festival
02.03.2016

Humans and Robots in Dialogue?!

Faisant suite au projet *CoRobots* présenté dans le cadre de l'exposition *Eppur si muove* en 2015: réflexions sur l'interaction homme-robot, présentées par deux équipes de chercheurs de l'Université du Luxembourg en collaboration.
25.05.2016

CoRobots est un projet de l'Interdisciplinary Center for ICT Security, Reliability and Trust (SnT) en collaboration avec la Ville de Luxembourg.

Le bruit des bonbons –

The Astounding Eyes of Syria

Présentation du livre par Benjamin Loyauté à l'occasion de son exposition au Casino Luxembourg – Forum d'Art Contemporain
13.07.2016

Modernity is nothing but a bit of strawberry cream floating above us all*

Projection de film: 10 ans du Mudam racontés en 10 chapitres
03, 10, 17, 24 & 31.08.2016

/ Réalisation Eric Nicolas Smit

/ Coordination éditoriale Claude Neu, Anna Loporcario, Germain Kerschen

Dreams Have A Language

Première du film de Sylvie Blocher et Donato Rotunno
28.09.2016

/ Docu-fiction

/ Langue FR

/ Sous-titres EN

/ Durée 46 min.

/ Réalisation Sylvie Blocher et Donato Rotunno

/ Image Félix Sorger

/ Son Marc Thill et Thomas Gastinel

/ Machinerie de vol Yves Barta (Fantasmagorie)

/ Captation installation Riccardo Besantini, Olivier Koos (Chromatik)

/ Responsable technique / Régie Jean-Luc Ciber

/ Assistant régie Dominik Dusek

/ Musique originale Kyan Bayani-Keyrani

/ Montage Félix Sorger

/ Produit par Elise André (Tarantula Luxembourg)

/ Avec la participation du Fonds National de Soutien à la Production Audiovisuelle du Grand-Duché de Luxembourg

Marché des Créateurs & Invitation aux Musées

21 & 22.05.2016

Pour ce rendez-vous devenu incontournable pour les amateurs de design et de créations inédites, des créateurs locaux et internationaux aux techniques, disciplines et univers variés (design de produits, céramique, stylisme, design textile, illustration, bijoux, édition...) s'exposent dans l'espace insolite du musée. Éditions limitées, produits artisanaux ou objets édités : le Marché des créateurs est le témoin d'une créativité foisonnante et l'occasion d'encourager les rencontres entre créateurs innovants et grand public.



Reminiscences of a Journey to Lithuania
Projection documentaire expérimental
de Jonas Mekas
Dans le cadre de CinEast 2016 - Festival
du Film d'Europe Centrale et Orientale
19.10.2016

Boo Forever

Spectacle multidisciplinaire autour
de l'œuvre de Richard Brautigan
26.10.2016

Projet Gauthier Keyaerts

Musiques, bruitages, lutherie Gauthier Keyaerts
et Stephan Ink

Images, scénographie du dispositif de projection
Jonas Luyckx

Textes et lectures Eric Plamondon, Vincent Tholomé,
Jean-Marc Desgent, Annie Lafleur, Margarida Guia,
Daniel Vander Gucht, John F. Barber ...

Une production de White Market, Back from the Deaf
et Pick Up Studio

Avec le soutien de Commission interdisciplinaire de
La Fédération Wallonie- Bruxelles, Les Chiroux - centre
culturel de Liège, La Marlagne, Transcultures et Livre
aux Trésors

Conférence-présentation du catalogue d'exposition Wim Delvoye (FR)

Avec les auteurs Sofia Eliza Bouratsis,
Tristan Trémeau et Enrico Lunghi
13.11.2016

Der Gesang der Schneekönigin

Une performance sonore de et avec Sascha Ley
Inspiré du conte *La Reine des neiges* de Hans
Christian Andersen
10 & 11.12.2016

Concept et musique Sascha Ley

Visuels, vidéo et scénographie Mathieu Lebrun

Durée env. 30 minutes

Production Atelier Paradiso

Avec le soutien de Ministère de la Culture, Focuna

Pour cette sélection, le Mudam Luxembourg avait fait appel à la «guest-curator», Claudia Passeri (artiste), pour apporter un œil frais et nouveau sur le choix définitif des créateurs.

Créateurs Akin To____, Anne-Marie Herckes, Atelier Jeanne Pommaux, Atelier Ornicar, Barbarisme Paris, Beatrix Li-Chin Loos, Carrousel, Dénicheuse.com, E/Und, Elena Andreou Jewelry, Emilie Marc Atelier, Juliette Vergne, Lapapaye Design, Les Pieds de Biche, Main Sauvage, Maison Mme, Michael Guerisse O'Leary, Missgagarina, Orane-Enora, Origanid, Passe-moi l'es Chérie, Pschitt, Rina Oliveira, Salomé Charly, Sapinbrut / Woolandwool, Stéphanie Radenac, Studio Lunik, Suddesign, Un oiseau sur un fil, VYF Scarves Budapest, Yoisho

À côté de visites pour familles et d'une offre culinaire du Mudam Café et de divers food trucks, la programmation culturelle de ce Marché comprenait également une performance de «Reckless Sleepers» ainsi qu'un workshop avec Lynn Cosyn.

Reckless Sleepers A string section

Created in 2012 by Leen Dewilde
for Reckless Sleepers

Concept Leen Dewilde

Dancers Leen Dewilde, Caroline D'Haese,
Sofie Vanderstede, Orla Shine, Lisa Kendal

Producer / Director Mole Wetherell

2013 - Commissioned by Tramway to create a performance with cellist Su-A Lee
2014 - Co-commission with South East Dance & Coastal Currents to develop large scale participatory versions.

The original gallery version has been presented at Axis AC Crewe, Flare Festival Manchester, In Between Time Festival Bristol, The Basement & South East Dance, Caravan Brighton, Polverig Festival 2014, In Between Time Night Songs National Trust tour 2015. Serralves Em Festa Porto, Malthouse Theatre with Natalie Cursio Melbourne, Kulturfestival Stockholm, The British Council Edinburgh Showcase 2015 Summerhall Edinburgh, Rassegna Festival Milan, Leie Festival Kortrijk. Made with the support of INTEATRO Creative Residency. Supported using public funding by Arts Council England. Research for a string section was supported by the Arts Council of England

Up-cycle your dishware

L'illustratrice Lynn Cosyn a permis aux visiteurs de donner une deuxième vie à votre vieille porcelaine en créant leur propre design.

Marché des Créateurs All I want for Christmas

10 & 11.12.2016

Pour l'édition de Noël, le Jardin des sculptures du Mudam accueillait une vingtaine de designers qui proposaient des éditions limitées, des produits artisanaux ou des objets édités, témoins d'une créativité contemporaine.

Créateurs Akin to ___, Abbie & Rose, Acromacoda, Aime comme Marie, Anne-Marie Herckes, Astrid Sarkisian, Atelier (Clause), Atelier Kannerbuch, Cubos y Raíces Design, Dénicheuse.com, Disarming Design from Palestine, Étlenger Konschtwierk, Ezri Kahn, Frédéricque Bigonville, Jessy Poppy & Pop's, LAPS, Mamie et Moi, Manalena, Orane et Enora, Salomé Charly, Sapinbrut. & Woolandwool, Sol de Mayo, Studio delle Alpi, Studio Mick, SudDesign, Whoups

Workshop Product Design

Avec Gilles Gardula

Des gestes issus de l'artisanat, de la production industrielle et du design se rencontraient dans ce workshop, pour mener à la création d'un objet.

Performance Der Gesang der Schneekönigin

Une performance sonore de et avec Sascha Ley.

Delicious Brunch au Mudam Café
& Yummy Food Trucks.

Nuit des Musées

08.10.2015

La «Nuit des Musées» est l'événement phare du groupement «d'stater muséeën». Les sept musées de Luxembourg-Ville mettent chaque année en musique et en mouvement leur amour des arts, de l'histoire et de la nature.

Placée sous le thème de la «jeunesse», cette 16^e «Nuit des Musées» célébrait la rencontre avec le public. À travers des visites guidées, des ateliers et des performances, des artistes et des musiciens se prêtaient au jeu des «médiateurs d'un soir», tissant ainsi des liens entre le public et les œuvres d'art. En outre, sept jeunes ou collectifs de jeunes proposaient, à travers des visites ou rencontres spéciales dans chaque musée, leur «Coup de cœur» d'un objet exposé ou d'une exposition.

Le programme au Mudam

Médiateurs en salle

Pendant la Nuit des Musées, un médiateur était présent dans chaque salle d'exposition pour fournir réponses et explications aux visiteurs.

Art Freak workshop Body Art

Avec Lynn Schockmel

Application air-brush d'une ou de plusieurs variations de logo de Wim Delvoye pour une nuit!

Clio van aerde Syndrome de la décélération IV Performance

Dans Syndrome de la Décélération IV, Clio Van Aerde marche à reculons, traçant un parcours sans destination, afin d'explorer et de souligner l'anatomie de la galerie dans laquelle elle performe. Elle refuse de faire face au chemin qu'elle reproduit inlassablement et incorpore ainsi l'espace par ses mouvements, créant une relation d'intimité avec celui-ci. Syndrome de la Décélération IV faisait ainsi écho à l'installation de l'artiste Cristina Lucas, Clockwise, présentée dans le cadre de son exposition monographique Trading Transcendence au Mudam.

French Fuse Live set

Armés d'un Launchpad et d'un synthé UltraNova, Jerry Manoukian et Benjamin Lasbleis s'amuse, depuis septembre 2015, à revisiter, à mettre en musique les bruits du quotidien. Leur plus gros tube reste sans doute la composition réalisée à partir de trente-cinq jingles de pubs qui a obtenu sept millions de vues en moins de quinze jours sur les réseaux sociaux.

Le coup de cœur d'Eric et Magalie Zeniti

Deux jeunes amateurs d'art nous présentaient leur coup de cœur au Mudam.

Eric Zeniti, 23 ans, fait des études en information et communication à l'Université de Liège. Intéressé par l'art contemporain et la médiation des œuvres, il a travaillé en tant qu'étudiant au Mudam en 2011 et 2012. Sa sœur Magalie Zeniti, 21 ans, a également fait ses premières expériences en médiation culturelle au Mudam en 2013 et 2014, en tant que lycéenne en section artistique.

Musées participants :

- / Casino Luxembourg – Forum d'art contemporain
- / Musée Dräi Eechelen: Forteresse, Histoire, Identités
- / Musée d'Histoire de la Ville de Luxembourg
- / MNHA – Musée National d'Histoire et d'Art - Luxembourg
- / Musée national d'histoire naturelle – 'Natur Musée'
- / Mudam Luxembourg – Musée d'Art Moderne Grand-Duc Jean
- / Villa Vauban – Musée d'Art de la Ville de Luxembourg

Navettes gratuites offertes par :

- / BMW Muzzolini
- / Ville de Luxembourg
- / Routemaster

www.statermuseeen.lu



PROGRAMME ÉDUCATIF

Visites régulières

Les visites régulières s'adressent aux visiteurs individuels et aux petits groupes (max. 5 personnes). Visites gratuites, hors droit d'entrée. Sans réservation.

- / LU samedis, 11h00
- / DE samedis et dimanches, 15h00
- / FR samedis et dimanches, 16h00
- / EN mercredis, 19h00 et dimanches, 11h00
- / Durée 45 min.

Visites de groupes

Trois formules de visite de groupe vous sont proposées. Sur demande, ces visites commentées peuvent être suivies d'un brunch, d'un déjeuner ou d'un goûter au Mudam Café. (Max. 20 personnes par groupe)

- / 30 (30 min., 30 €)
- / 60 (60 min., 60 €)
- / 90 (90 min., 90 €)

Sur demande l'architecture et les alentours du musée peuvent être inclus dans la visite. Les tarifs ne comprennent pas les prix d'entrée par personne, à régler en sus. En français, luxembourgeois, allemand et anglais.

- / Mudamis -20 %

Workshops Adultes

Fashion Sculptor

Avec Feyrouz Ashoura
16.10.2016

Tattoo Design

Avec Richard Sorensen
27.11.2016

Wall-to-Wall Activity

Pour chaque exposition, un artiste vous lance un défi au Mudam Pavillon! Grands et petits, familles et individuels sont invités à laisser libre cours à leur imagination.

Quiz 2

Leif Heidenreich
27.02 – 22.05.2015

Dans le cadre de l'exposition Quiz 2 – sur une idée de Robert Stadler (Design City 2016 – LXBG Biennale)

Ich sehe was, wie du's nicht siehst

De Christoph Napp-Zinn
02.07 – 18.09.2016

Dans le cadre du dixième anniversaire du Mudam.

Structure à l'infini

Par Sandra Biwer
01.10.2016 – 08.01.2017

Dans le cadre de l'exposition Wim Delvoye.



Art Freak

Le programme Art Freak est l'occasion de découvrir des œuvres d'art, de rencontrer des artistes et acteurs de la scène artistique, de participer à des workshops! Si tu as entre 13 et 21 ans, inscris-toi gratuitement au programme Art Freak et profite des privilèges réservés aux membres.

Ce projet est réalisé avec le soutien de la Fondation Loo & Lou, abritée sous l'égide de la Fondation de Luxembourg.

Art Freak Workshops

Plantography –

Develop your photo with plant ink

Avec Socialmatter & Kristof Vrancken
16 & 17.01.2016

Body Knit Performance

Avec Mamie et Moi
20 & 27.02.2016

Object design

Avec Toer
05 & 06.03.2016

Movie Trailer

Avec Moast
07 – 09.04.2016

Up-cycle your dishware

Avec Lynn Cosyn
21 & 22.05.2016

Accordéon exquis

Avec Nina Tomàs
18 & 19.06.2016

Body Art

Avec Lynn Schockmel
08.10.2016

Fashion Sculptor

Avec Feyrouz Ashoura
15.10.2016

Tattoo Design

Avec Richard Sorensen
26.11.2016

Product Design

Avec Gilles Gardula
10 & 11.12.2016

Art Freak Squat

La Mudam Akademie est gratuite pour les membres Art Freak.



Mudamini

Mudamini est le programme des petits amis du Mudam.

3-5 ans

En attendant de rejoindre les plus grands, des balades contées sont proposées aux enfants à partir de 3 ans : une sélection d'œuvres d'art qui ont chacune leur histoire à raconter !

Et wor emol... (LU)

05.03, 08.04, 16.07, 27.08, 12.11 & 17.12.2016

Once upon a time... (EN)

12.03, 30.03, 23.07, 03.09, 15.10 & 26.11.2016

Il était une fois... (FR)

19.03, 06.04, 23.04, 30.07, 10.09, 22.10 & 03.12.2016

Es war einmal... (DE)

06.08, 17.09, 01.10 & 19.11.2016

6-12 ans

Mudamini est le programme des petits amis du Mudam. Entre les visites guidées pour enfants, les visites en famille, le parcours interactif «Mudam Go» et les ateliers créatifs, chaque exposition te donne de multiples raisons de venir la découvrir ! L'adhésion au programme Mudamini est gratuite.



Mudam GO!

Avec ses jeux d'observation et ses activités à faire en famille, le Mudam GO! permet d'en savoir plus sur les œuvres exposées. En 2016, ont été réalisés les brochures :

MUDAM GO!

Drôles de choses

Dans le cadre de l'exposition Quiz 2 - sur une idée de Robert Stadler

27.02 - 22.05.2016

MUDAM GO!

Wim Delvoye

23.07.2016 - 08.01.2017

Mudamini Workshops

Le Mudam propose régulièrement des ateliers aux enfants de 6 à 12 ans, en rapport avec les expositions en cours.

Au programme en 2016

Dizzy Worlds

Autour de l'œuvre de Thomas Ruff
07, 13 & 14.01.2016

Metamechanic

Autour de l'œuvre de Jean Tinguely
10, 11, 18, 24 & 25.02.2016

Choseries

Autour de l'exposition Quiz 2 - sur une idée de Robert Stadler
10, 16 & 17.03.2016

Spacepafaf – Etching

Avec Laurence Gonry / Spacepafaf
30 & 31.03, 06 & 07.04.2016

Me, Myself and I

Autour de l'œuvre de Fiona Tan
12, 18, 19, 25 & 26.05.2016

Countdown

Avec O.S.T. Collective
02 & 09.06.2016

Jump off the page!

Mini Many Spoken Words avec Tammy Reichling
08.08.2016

12.08.2016 Présentation pour les parents et amis

Tools, Tools, Tools

Autour de l'œuvre de Wim Delvoye
13, 19 & 20.10.2016

Ornamentaliste

Autour de l'œuvre de Wim Delvoye
02, 03, 10, 16 & 17.11.2016

Construct Gothic

Autour de l'œuvre de Wim Delvoye
08, 14, 15, 28 & 29.12.2016

Mudamini Visites

Visites pour enfants de 6 à 12 ans

Visite en famille (FR)

17.01, 28.02, 27.03, 24.04, 08.05, 21.05, 22.05, 23.10, 20.11 & 18.12.2016

Familljentour (LU)

21.02, 20.03, 17.04, 15.05, 21.05, 22.05, 30.10 & 27.11.2016

Familienführung (DE)

06.03, 03.04, 21.05, 22.05, 09.10, 06.11 & 04.12.2016

Familytour (EN)

13.03, 10.04, 01.05, 16.10, 13.11 & 11.12.2016

Mat Boma a Bopa (LU)

28.03, 04.04, 16.05, 18.07, 25.07, 01.08, 08.08, 15.08, 22.08, 29.08, 05.09, 31.10 & 26.12.2016

Visite pour enfants (FR)

06.04, 20.07, 27.07, 03.08, 10.08, 17.08, 24.08, 31.08 & 07.09.2016

Féierung fir Kanner (LU)

08.04, 22.07, 29.07, 05.08, 12.08, 19.08, 26.08, 02.09 & 09.09.2016

Maisons relais, foyers, crèches

Mudam propose des visites pour les groupes d'enfants sur réservation.

3-5 ans

Il était une fois...

Balade contée à travers l'exposition, histoires et contes sont illustrés par les œuvres.

6-12 ans

Parcours découverte

Visite ludique et interactive des expositions en cours.

Maximum 15 enfants par groupe, plusieurs groupes possibles en même temps. À partir de 09h00. 60 minutes. 60€/groupe. Visite à l'extérieur possible si le temps le permet.

Écoles

Le Mudam propose des activités découverte pour les scolaires à partir de 6 ans. Celles-ci impliquent les jeunes et leur font découvrir l'art contemporain de manière ludique et interactive.

Education Box (FR/DE)

L'Education Box est un dossier pédagogique à destination de l'enseignant lors de la visite des expositions avec sa classe. Cette boîte de ressources contient des thématiques, des notions interdisciplinaires ou des jeux de questions/réponses et peut servir de support à des activités avant ou pendant la visite et de retour en classe. Elle est téléchargeable gratuitement et disponible au Mudam Studio.

Cycle 1 (3-5 ans)

Il était une fois...

Venez écouter des contes illustrés par des œuvres d'art! Des cochons tatoués au loup dans la boulangerie, les œuvres de Wim Delvoye sont au centre des contes et histoires racontés.

- / Entrée gratuite pour les classes scolaires
- / Balade contée payante 60 € (durée: 1h)
- / Du lundi au vendredi de 09h00 à 17h00
- / Langues LU / FR / DE / EN

Cycle 2-4 (6-12 ans)

Les parcours thématiques des expositions.

- / Du lundi au vendredi, sauf le mardi de 09h00 à 17h00
- / Entrée gratuite pour les scolaires.
- / Visites gratuites pour les écoles du Luxembourg
- / Langues LU / FR / DE / EN

First time

Première fois au musée? Nous allons découvrir ensemble l'architecture des lieux, les expositions et la mission du Mudam.

Is this Art?

Qu'est-ce qu'une œuvre d'art? Que fait un artiste? Réponses dans les galeries du Mudam.

Visite libre

Pendant les heures d'ouverture du musée vous pouvez également visiter librement les expositions en cours avec votre classe, sans réservation préalable.



Lycées (13-19 ans)

Le Mudam propose des activités scolaires pour les lycéens qui impliquent les jeunes et leur font découvrir l'art contemporain de manière interactive pendant une visite d'exposition, une rencontre d'artistes ou encore un atelier.

Parcours thématiques

- / Du lundi au vendredi de 09h00 à 17h00.
- / Entrée gratuite pour les scolaires
- / Visites gratuites pour les écoles du Luxembourg

Jeune médiateur (durée: 2h)

Les élèves pourront choisir eux-mêmes l'œuvre qu'ils souhaitent explorer afin de la présenter brièvement aux autres et faire part de leurs propres réflexions sur le sujet.

First time (Durée: 1h)

Première fois au musée? Nous allons découvrir ensemble l'architecture des lieux et les expositions en cours.

Visite libre

Pendant les heures d'ouvertures du musée vous pouvez également visiter librement les expositions en cours avec votre classe, sans réservation préalable.

Et encore...

Vous avez une thématique que vous traitez en cours? Contactez-nous pour voir si elle peut s'intégrer dans un parcours au Mudam!

Formation enseignant

Teacher's Lounge fondamental

Une «Teacher's Lounge» pour les enseignants du fondamental a eu lieu le mercredi 12.10.2016 à 17h00. L'exposition de Wim Delvoye ainsi que le contenu des visites scolaires autour de l'œuvre de l'artiste étaient au programme. Un certificat de participation a été délivré.

- / Gratuit
- / En luxembourgeois
- / Sur inscription

Teacher's Lounge secondaire

Une «Teacher's Lounge» pour les enseignants du secondaire a eu lieu le mercredi 26.10.2016 à 17h00. L'exposition de Cristina Lucas *Trading Transcendence* ainsi que le contenu des visites scolaires autour de l'œuvre de l'artiste étaient au programme. Un certificat de participation a été délivré.

- / Gratuit
- / En luxembourgeois
- / Sur inscription

Visites pour enseignants

Les visites de nos expositions et l'approche pédagogique sont proposées pour les groupes d'enseignants sur demande.

- / Dates et langues sur demande
- / Entrée gratuite
- / Visite 60 €

Formation continue pour enseignants

En collaboration avec le Ministère de l'Éducation Nationale et de la Jeunesse. www.ifen.lu

Formation continue pour enseignants du fondamental

Les sessions pour la formation continue autour de l'art contemporain en classe pour les enseignants des cycles 2-4 ont été proposées à partir du deuxième trimestre.

Formation continue pour enseignants du secondaire

Connaissances visuelles – Wim Delvoye et la pratique de l'oxymore.
Mardi 18.10.2016, 15h00-18h30

ÉDITIONS

En 2016, le Mudam Luxembourg a édité et coédité des catalogues d'exposition, publié des miniguides et brochures pour chaque exposition, l'agenda trimestriel et un magazine, en collaboration avec Maison Moderne, pour Design City 2016 – LXBG Biennale.

Le musée a aussi soutenu des publications d'artistes, comme par exemple le livre *Le Bruit des Bonbons – The Astounding Eyes of Syria*, de Benjamin Loyauté, ou coproduit des livres, comme par exemple *Tempting Art* de Maurizio Galante et Tal Lancman en collaboration avec Valcucine.



Damien Deroubaix Picasso et moi

À l'occasion de l'exposition Damien Deroubaix. Picasso et moi, le Mudam Luxembourg a publié un catalogue d'exposition qui retrace l'origine de ce projet, l'influence que Picasso a exercée sur la pratique de Damien Deroubaix depuis sa rencontre en 1991 avec l'œuvre *Guernica*, jusqu'à sa réalisation en 2016, d'une réinterprétation de cette même œuvre.

- Édition française et anglaise
- ISBN 978-2-7572-1094-9
- 108 pages
- Auteurs** Émilie Bouvard, Damien Deroubaix, Laurent Le Bon, Enrico Lunghi, Markus Pilgram
- Édition** Mudam Luxembourg
- Diffusion** Somogy Éditions d'Art

Wim Delvoe

Cette publication, éditée par le Mudam Luxembourg et Somogy éditions d'Art, accompagne la plus grande exposition consacrée à ce jour à l'œuvre de l'artiste belge Wim Delvoe, connu pour ses premières œuvres mêlant objets de chantier et arts décoratifs flamands, pour ses projets controversés *Cloaca* et *Art Farm* et pour ses récentes œuvres «gothiques».

Retraçant l'étonnante présence du travail de l'artiste au Luxembourg depuis 1993, l'introduction d'Enrico Lunghi, directeur du Mudam et commissaire de l'exposition, est suivie de l'essai «Vitreaux in vitro et in vivo» écrit par Michel Onfray en 2006, à l'occasion de la création de la *Chapelle* – œuvre installée de manière permanente au Mudam. S'y ajoutent deux essais inédits d'envergure, «Le sublime capitaliste» de Tristan Trémeau, critique d'art, historien de l'art et enseignant, et «Wim Delvoe, poïétiques et esthétiques» de Sofia Eliza Bouratsis, auteur et commissaire d'exposition. Conçue en étroite collaboration avec l'artiste, l'importante section iconographique offre quant à elle un vaste panorama de son œuvre, de ses premiers dessins d'enfant (*Early Works*) jusqu'à ses créations les plus récentes.

- Édition française et anglaise
- ISBN 978-2-757210-93-2
- 224 pages
- Auteurs** Sofia Eliza Bouratsis, Enrico Lunghi, Michel Onfray, Tristan Trémeau
- Édition** Mudam Luxembourg
- Diffusion** Somogy Éditions d'Art



Laboratoires de l'art

Second volet de la collaboration entre le Mudam Luxembourg et le Musée des arts et métiers, l'exposition *Laboratoires de l'art* au Conservatoire national des arts et métiers – Musée des arts et métiers prolonge la démarche d'*Eppur si muove* présentée à Luxembourg en 2015. Sur le mode du dialogue et de la réciprocité, l'exposition fait entrer en résonance des pièces issues des collections du Musée des arts et métiers et un choix de créations artistiques contemporaines, dont la plupart sont conservées au Mudam, faisant surgir la notion d'expérience commune aux recherches scientifiques et artistiques.

En convoquant l'art contemporain, *Laboratoires de l'art* ouvre de nouvelles pistes pour appréhender les collections scientifiques et techniques, décloisonner les savoirs et jouer sur les temporalités. S'esquissent ainsi les contours d'un «espace partagé» entre artistes et ingénieurs, artistes et scientifiques, lieu de regards singuliers et complémentaires sur le monde qui nous entoure.

- Édition française et anglaise
- ISBN: 978 2 7056 9224 7
- 96 pages
- Auteurs** Raphaël Brunel, Marie-Sophie Corcy, Arnaud Dejeammes, Lionel Dufaux, Cyrille Foasso, Christophe Gallois, Anna Loporcaro, Enrico Lunghi, Markus Pilgram, Mathilde Roman, Yves Winkin, Raphaël Zarka
- Édition** Conservatoire national des arts et métiers – Musée des arts et métiers en collaboration avec Mudam Luxembourg

AUTRES SERVICES ET DÉPARTEMENTS

LA MUDAM BOUTIQUE

La boutique du Mudam s'affirme à travers un positionnement atypique dans la sphère des boutiques muséales. On y trouve bien une sélection d'ouvrages sur l'art contemporain, les éditions du musée, ainsi que des cartes postales, mais ce qui fait la spécificité du lieu, c'est la mise en avant des designers et créateurs contemporains. La Mudam Boutique mise sur une sélection hétéroclite, allant du gadget à la pièce design, offrant ainsi la possibilité à tout un chacun de trouver la petite chose qui le fera succomber.

Des réalisations de jeunes designers y sont présentées régulièrement dans le Design Corner et le LXBG Corner.

Design Corner

Mario Botta : Tredicivasi

13.01.2016 – 04.04.2016

Sam Baron

06.04.2016 – 27.06.2016

Jean-Paul Lespagnard

29.06.2016 – 26.09.2016

Rina Oliveira

05.10.2016 – 02.01.2017

LXBG Corner

Mamie et Moi

13.01.2016 – 04.04.2016

Studio Mick

06.04.2016 – 27.06.2016

Anne-Marie Herckes

29.06.2016 – 27.09.2016

Ezri Kahn

05.10.2016 – 02.01.2017

LE MUDAM CAFÉ

Dans un espace baigné de lumière, le Mudam Café propose une cuisine savoureuse privilégiant les produits locaux, avec également une offre végétarienne et végétalienne sans gluten. Installés sous la tonnelle dessinée par Erwan et Ronan Bouroullec, les visiteurs profitent d'une pause entre deux expositions. Le lieu a été conçu pour faire partie intégrante du parcours de visite, dans le prolongement des multiples expériences auxquelles invite le musée.

La nouvelle tenue de l'équipe du Mudam Café (tablier, casquette, nœud papillon) signée Ezri Khan, designer de mode belgo-israélien, privilégie l'aspect naturel des matières (le lin) et décline un motif en damier beige et bleu inspiré des traditionnels torchons de cuisine, qui rappelle également le calepinage des pierres du musée et la tonnelle des frères Bouroullec. On retrouve également ce motif dans le nouveau design des cartes de menu.



LES CARTES DE MEMBRE

Mudami

Avec votre carte Mudami, devenez un visiteur privilégié du Mudam. Profitez durant une année entière des avantages suivants :

- / l'entrée gratuite pour 2 personnes
- / l'entrée gratuite pour 4 personnes de midi à 14h
- / l'invitation aux vernissages et à un parcours privilégié de chaque exposition
- / toutes les informations sur les événements Mudam
- / la carte Mudami illustrée, chaque année, par un artiste
- / 10 % de réduction à la Mudam Boutique
- / 20 % de réduction sur les publications Mudam et les visites payantes
- / entrée gratuite au Palais de Tokyo (Paris) sur présentation de votre carte Mudami
- / **prix** 50 €

Mudami L / XL / XXL

Fonctionnant principalement avec des fonds publics, le Mudam a néanmoins besoin de budgets supplémentaires pour mener à bien ses missions et développer ses activités. Dans ce cadre, le musée vous propose trois offres complémentaires à celle de l'abonnement Mudami, pour ceux qui souhaitent soutenir plus activement le musée :

- / **MUDAMI L** don < 250 €, carte Mudami + certificat fiscal
- / **MUDAMI XL** don < 500 €, carte Mudami + certificat fiscal + citation dans le rapport d'activités
- / **MUDAMI XXL** don ≥ 500 €, carte Mudami + certificat fiscal + citation dans le rapport d'activités + invitation à la Nuit des Mécènes pour 2 personnes



LE MÉCÉNAT

Pérennisation et dynamisme – c'est autour de ces maîtres-mots que le département mécénat du Mudam décline sa stratégie: dans un souci de pérennisation, le Mudam vise à construire un portfolio de partenariats à long terme sur base de son travail muséal dans la durée. S'y ajoute une dimension plus dynamique à travers des associations ponctuelles avec des mécènes appuyant des projets et expositions spécifiques. L'ensemble permet d'assurer un équilibre durable dans l'évolution du portfolio.

Par ailleurs, la dimension événementielle prend de plus en plus d'importance.

L'année 2016 a été l'occasion de la 10^e édition de la **Nuit des Mécènes**. Inaugurée en 2007 avec une cinquantaine de participants, il s'agit désormais d'un rendez-vous incontournable réunissant en moyenne 150 mécènes existants et potentiels, donateurs et partenaires.

Les privilèges exceptionnels réservés aux seuls mécènes dans une logique de partenariat ont en outre un succès croissant. De plus en plus d'événements-clés sont ainsi organisés dans le cadre exceptionnel du Mudam, au bénéfice tant des clients que des salariés des mécènes du musée.

Vecteur de communication interne et externe, le Mudam permet ainsi aux entreprises de retenir l'attention de la communauté et de faciliter des possibilités de découverte, d'échanges et de dialogue en dehors du cadre habituel.

Partenaires institutionnels

Les partenaires institutionnels allouent au musée une somme annuelle de manière générale, souvent dans le cadre de conventions portant sur plusieurs années permettant ainsi une pérennité au niveau du portfolio de mécénat. En 2016, le Mudam tient à remercier les mécènes suivants pour leur confiance et leur fidélité:

The Leir Charitable Foundations

Depuis l'inauguration du Mudam en 2006, la Fondation Leir accorde au musée un important don annuel pour l'aménagement du pavillon *The Henry J. and Erna D. Leir Pavilion*.

Japan Tobacco International

Cette entreprise est un autre grand mécène du Mudam au niveau institutionnel et dote le musée depuis 2011 d'un montant considérable dans le cadre d'une convention pluriannuelle.

Delfin Sàrl

L'entreprise Delfin Sàrl a prolongé son soutien financier en 2016. Elle est mécène du Mudam depuis 2013.

« L'art contemporain dans sa prise de risque et dans son audace est l'incarnation puissante et inspirante de ce qu'est l'entreprenariat qui est le moteur de notre société. »

Vinciane Istace, PwC

Cargolux

Depuis 2005, la compagnie aérienne offre au Mudam une ligne de crédit considérable pour le transport d'œuvres d'art. A la fin de l'année 2016, l'entreprise a renouvelé sa convention portant sur trois années.

Arendt & Medernach

Le cabinet d'avocats est lié depuis 2010 par une convention pluriannuelle au Mudam. En 2016, la convention a été renouvelée.

CapitalatWork Foyer Group

La société de gestion CapitalatWork Foyer Group est liée par une convention pluriannuelle au Mudam depuis 2015.

PwC

Mécène depuis 2006, cette société d'audit poursuit son soutien au profit du musée en 2016 dans le cadre d'une convention pluriannuelle.

UniCredit Luxembourg S.A.

Le partenariat avec la banque UniCredit S.A., qui soutient le musée depuis son inauguration, a également été reconduit en 2016.

Prefalux S.A.

L'entreprise générale de construction Prefalux est liée par une convention de partenariat pluriannuelle avec le Mudam depuis 2012. La convention portant sur trois années a été reconduite en 2016.

Soludex S.A.

L'entreprise de construction Soludex S.A. est mécène du Mudam depuis 2006 et est liée par une convention pluriannuelle au musée.

Kaspersky Lab

La société spécialisée dans la sécurité des systèmes d'information Kaspersky Lab continue son soutien au profit du Mudam en 2016.

Dussmann Service Luxembourg

Renouvellement également de la convention de mécénat liant l'entreprise de services Dussmann, mécène depuis 2006, au Mudam.

Indigo Park Services S.A.

Mécène depuis l'inauguration du musée, l'exploitant de parkings Indigo Park Services poursuit son partenariat avec le Mudam.

Educ Design

La maintenance de la bibliothèque en ligne du Mudam, mise en place par la société EducDesign en 2009 dans le cadre d'un mécénat en nature, est rendue possible par une ligne de crédit accordée par EducDesign.

«En tant que mécène, je suis honoré d'avoir pu participer à cette belle histoire (du Mudam) dès le début et c'est un privilège et avec un grand plaisir que je continue à faire partie de cette belle aventure.»

Giovanni Giallombardo

De plus, et dans le but d'intéresser davantage de personnes privées à soutenir le Mudam, trois offres complémentaires à celle de l'abonnement Mudami ont été développées :

Mudami L (don < 250 €)

Mudami XL (don < 500 €)

Mudami XXL (don > 500 €)

Dans la catégorie Mudami XXL, le Mudam est heureux de citer **Madame Martine Elvinger**, ainsi que **Monsieur Shahriar Agaajani**.

Partenaires de projets spécifiques

Le Mudam est également très reconnaissant envers les mécènes suivants pour leur appui à des projets très concrets.

Expositions

La banque **KBL European Private Bankers** a été le partenaire de l'exposition *Picasso et moi* de Damien Deroubaix.

Beatrice Gibson étant lauréate du Baloise Art Price, l'exposition de l'artiste a été organisée en partenariat avec la compagnie d'assurances **Baloise Group**.

Le **Mondriaan Fund** a soutenu l'exposition *Geography of Time* de Fiona Tan.

L'exposition *Tempting Art* de Maurizio Galante et Tal Lancman a été organisée avec le soutien de **Valcucine** et la participation de l'**Ambassade d'Italie** et de la **Fondation Cavour**.

The **Loo & Lou Foundation**, abritée sous l'égide de la **Fondation de Luxembourg**, a été le partenaire de l'exposition Wim Delvoye.

Trading Transcendence, exposition de Cristina Lucas, a été soutenue par l'**Acción Cultural Española, AC/E**.

Design City

La biennale *Design City* Luxembourg est une collaboration entre le Mudam et la Ville de Luxembourg. Les partenaires de l'édition 2016 sont **Casino Luxembourg – Forum d'art contemporain**, **Design Friends**, **LUCA – Luxembourg Center for Architecture** et les **Rotondes**.

Dans le cadre de Design City, certains projets ont bénéficié d'un appui particulier : L'intervention des designers Leif Heidenreich et Alex Brown au niveau de la passerelle qui conduit de la gare de Luxembourg au quartier de Bonnevoie a été financée par **CFL – Société Nationale des Chemins de Fer Luxembourgeois**. Le projet de Fabrica et Talking Things a été réalisé avec le soutien de l'**Institut Français Luxembourg** et **Novotel Luxembourg Kirchberg**.

Les commerces de design suivants ont contribué au projet : **Burotrend**, **Carrérouge**, **Inside home & tailor**, **Mobilier Bonn**, **Smets Premium Store**, **BeckStreetFive**, **Brakonier**, **Casa Nova Contemporain**, **Firstfloor**, **ReedandSimon**, **Vol(t)age Boutique-Atelier**, **Boutique Lucien Schweizer**, **Lucien Schweizer – Galerie & Editions**, **Galerie Bijouterie Jungblut**, **Ralph Weis Opticien** et **Tapis Hertz**.

Programmes

The **Loo & Lou Foundation**, abritée sous l'égide de la **Fondation de Luxembourg**, soutient le programme **Art Freak**, plateforme de rencontre entre jeunes et créatifs, sur une durée de trois ans.

Collection et donations

Depuis 2012, le cabinet d'avocats **Allen & Overy** collectionne des œuvres vidéo en collaboration avec le galeriste Alex Reding. Ces œuvres sont par la suite offertes au Mudam. En 2016, la collection se constitue des œuvres suivantes :

- *Melancholia and the Infinite Sadness* du duo David Brognon et Stéphanie Rollin
- *Wind Orchestra* de Mircea Cantor
- *Golden Hours* de Gonzalo Lebrija
- *Forte!* de Mark Lewis
- *Forever* de Julika Rudelius
- *Vertigen de la Vida* de Su-Mei Tse
- *Kalns, grimsti! leleja, celies! / Sink down mountain, raise up valley!* d'Ulla van Brandenburg

Une autre collaboration à ce niveau est un partenariat avec la compagnie d'assurances **Baloise Group** : depuis 2016, la Baloise nous fait donation d'une œuvre du (de la) lauréat(e) du **Baloise Art Price**. L'entreprise a fait donation des œuvres suivantes au Mudam en 2016 : *The Tiger's Mind* de Beatrice Gibson et *This is Offal* de Mary Reid Kelley.

Par ailleurs, le Mudam tient à remercier sincèrement **Stephanie et Patrick Majerus** pour les donations suivantes :

White Stool de GCC; *Elmenhorst*, *Wissower Klinken / Cliffs of Wissow*, *Tears of Eyewitness* et *Greatest Show on Earth* de Sven Johnne.

Le Mudam remercie également les **Amis des Musées d'Art et d'Histoire Luxembourg** qui soutiennent le groupement « d'stater muséeën » et participent à la promotion du Mudam.

Autres

Le groupement « d'stater muséeën » a soutenu financièrement la « Nuit des Musées ».

Les partenariats privilégiés avec l'**Hôtel Melia** et **Accor Hotels** se sont poursuivis en 2016.

COMMUNICATION

Relations presse

Cette année, le service de presse a mis en place trois nouveaux outils pour optimiser toujours plus sa communication. Un compte Twitter a été créé à destination des journalistes. Il permet de médiatiser une sélection d'articles et de reportages influents auprès des utilisateurs et aussi de remercier en direct les auteurs. C'est l'exposition *Wim Delvoye* qui a remporté le plus d'engagement, grâce aux tweets reprenant les articles parus dans le magazine d'art *L'Œil* (1,9%), le quotidien *Libération* (3,1%) ainsi que le reportage diffusé sur la chaîne *TF1* dans le journal télévisé du week-end (4,6%).

Par ailleurs, l'envoi des communiqués et dossiers de presse a évolué. Grâce à l'installation d'un nouveau logiciel, les journalistes reçoivent les informations en version HTML: le message est dorénavant interactif, plus facile et rapide à ouvrir avec des liens permettant d'accéder à du contenu via notre site web.

Enfin, le service a enrichi ses études de médiation et bénéficie maintenant des équivalences publicitaires pour une meilleure appréhension des retombées. Pour l'année 2016, les plus grandes valorisations concernent des quotidiens: à l'occasion des 10 ans du Mudam, dans le *Luxemburger Wort*, avec une valorisation de 115 290 € et dans le quotidien français *Libération*, avec une double-page sur l'exposition *Wim Delvoye*, un reportage valorisé à 84 000 €.

Concernant le nombre total d'articles publiés, le service de presse est passé de 1.515 à 2.530 retombées. La répartition des sujets, entre «corporate» et «exposition» est quasiment à l'équilibre. En effet, la communication autour des événements a été intense, notamment pour soutenir la nouvelle formule afterwork Up To Eleven avec 89 articles, le week-end anniversaire du Mudam qui comptabilise 155 retombées pour une valorisation de 629 928 € et aussi le départ du directeur du musée avec 385 retombées.

Pour les expositions monographiques, *Geography of Time* de Fiona Tan a obtenu 178 articles pour une valorisation de 201 042 €, *Wim Delvoye* a été relayé via 295 articles pour 1 056 258 € enfin, *Picasso et Moi* de Damien Deroubaix, 131 retombées pour 130 958 €. Le projet *S-399390* de Sarah Oppenheimer pour le Grand Hall comptabilise 94 articles pour une valorisation de 50 812 € et l'exposition *Quiz 2 – Sur une idée de Robert Stadler* réalisée dans le cadre de *Design City – LXGB Biennale*, 100 articles pour 186 527 €.

Les partenaires médias locaux les plus fidèles en 2016 sont: *Le Jeudi*, *Tageblatt*, *D'Lëtzebuerger Land*, *Woxx*, *City Magazine*, *Le Quotidien*, *Luxemburger Wort*, *Lëtzebuerger Journal* – et – *Le Vif L'Express*, *Art – Das Kunstmagazin*, *Le Quotidien de l'Art*, *Frankfurter Allgemeine Zeitung*, *La Libre Belgique*, *le Libre Culture*, *Le Journal des Arts* et *L'Œil* pour la presse internationale.

Afin de s'assurer une belle couverture presse, le service a multiplié ses rendez-vous. En début d'année, une conférence a été organisée pour la présentation du programme artistique annuel, soutenue cette année par deux déjeuners organisés au sein des ambassades du Luxembourg à Paris et à Bruxelles. Trois autres événements presse ont également eu lieu: au mois de février, pour l'inauguration des expositions *Picasso et Moi* de Damien Deroubaix, *Geography of Time* de Fiona Tan, le projet *S-399390* de Sarah Oppenheimer et *Quiz 2 – Sur une idée de Robert Stadler* réalisée dans le cadre de *Design City – LXGB Biennale*; au mois d'avril, pour le lancement de la biennale *Design City*; au mois de juillet, à l'occasion de l'exposition *Wim Delvoye* et des 10 ans du Mudam avec un voyage de presse international. Ces actions ont permis de renforcer l'image nationale et internationale du Mudam, régulièrement cité aux côtés d'autres grandes institutions culturelles.

Relations extérieures

Le Mudam a mis en place une politique active d'accueil de groupes pour l'organisation de visites, cocktails, ainsi que de location du Mudam Auditorium pour l'organisation de présentations et conférences. Grâce à ce travail, le Mudam a pu accueillir en ses murs quelques 100 groupes en 2016, représentant un total de presque 3.500 personnes.

Le Mudam fait également partie d'une des cellules Cluster MICE mises en place par l'Office National du Tourisme. Ces cellules visent à positionner plus clairement le Luxembourg en tant que destination MICE (Meetings, Incentives, Conferences and Events) au niveau international et donc aussi à promouvoir une institution comme le Mudam en tant que lieu susceptible d'héberger ce genre d'événements.

Site Internet et médias sociaux

Le site internet www.mudam.lu a été créé en 2009 par designbureau sàrl et mis en ligne le 30 janvier 2010. En 2016, 662.247 pages de ce site ont été visionnées par 147.047 personnes, avec un minimum de 13.487 et un maximum de 20.249 utilisateurs par mois.

Ce sont les internautes luxembourgeois qui constituent la majorité des utilisateurs (96.740), devant la France (40.323), l'Allemagne (18.424), la Belgique (15.141) et les États-Unis (5.551).

Des newsletters générales mensuelles sont envoyées régulièrement à quelque 4.800 contacts. D'autres newsletters plus ciblées sont aussi créées et envoyées, comme la newsletter Mudamini (programme d'activités pour enfants de 3 à 12 ans) à près de 900 familles, la newsletter Mudam Boutique à près de 500 contacts, ou encore la newsletter Art Freak (programme d'activités pour adolescents) à quelque 300 contacts.

Des annonces des expositions sont expédiées à l'attention du monde artistique et culturel par des grands réseaux de diffusion électronique: e-flux, e-storming, artaujourd'hui...

Facebook reste aussi en 2016 le réseau social sur lequel le Mudam trouve le plus d'échos parmi son public. La page officielle du Mudam compte actuellement 24.400 fans. En moyenne, les posts publiés sur cette page atteignent effectivement près de 22.000 personnes par jour. Le profil du fan type du Mudam sur Facebook correspond à une femme entre 25 et 44 ans vivant au Luxembourg. Les autres fans vivent majoritairement dans les pays limitrophes: la France, la Belgique, puis l'Allemagne par ordre d'importance. Le compte Twitter du Mudam compte maintenant 23.520 followers et près de 3.000 personnes suivent actuellement le musée sur Instagram.

RESSOURCES HUMAINES

L'équipe permanente du Mudam pour l'année 2016 s'élevait à 46 personnes. Celle-ci se composait de 38 salariés à temps plein et 8 à temps partiel, soit un équivalent temps plein de 43 (ETP) pour l'ensemble de l'équipe dont 33,8 ETP dédiés à l'équipe dite muséale.

38
temps
complet

46
personnes

8
temps
partiel

Cette équipe permanente a également bénéficié de soutiens, à savoir :

- ▲ 1 personne sous contrat OTI (Adem)
- ▲ 2 professeurs détachés pour une demie-tâche (Ministère de l'Education Nationale)
- ▲ 7 personnes sous contrat à durée déterminée lié aux remplacements de congés maternité / parentaux
- ▲ 8 personnes sous contrat à durée déterminée en raison d'un accroissement temporaire d'activités
- ▲ 13 personnes sous contrat étudiant durant la saison estivale.

L'année 2016 a de nouveau enregistré une programmation très riche proposant des projets internes (intra-muros) et externes (Design City par exemple) de grande envergure. À ce programme très soutenu s'est ajouté un événement incontournable début juillet 2016 à savoir, l'anniversaire des 10 ans du Mudam.

Ces nombreuses activités ont incontestablement généré un surcroît d'activité ayant nécessité de nombreux renforts ponctuels se traduisant par l'intégration de personnel temporaire CDD et/ou intérimaires, mais aussi d'étudiants en stage longue durée.

Par ailleurs, le succès rencontré par la programmation Mudam (expositions et événements) s'est traduit par une fréquentation croissante de visiteurs, de même que leurs demandes en termes de visites guidées, workshop ou événements spécifiques.

Afin de répondre favorablement à ces sollicitations et conserver la qualité des prestations proposées par les services concernés, le Mudam a recouru à des renforts ponctuels par le biais de personnel free-lance pour des postes de médiation et d'accueil.

Ces personnes formées par nos équipes internes sont donc ainsi venues renforcer l'équipe permanente lors d'événements spécifiques ou autres demandes ponctuelles.

Des formations continues

Soucieux de conserver une excellence des compétences de son personnel, le Service des Ressources Humaines du Mudam a proposé diverses formations de mise à jour ou de développement de savoir-faire à son équipe.

Le plan de formation 2016 a donc fait une large place aux formations accompagnant les évolutions des divers métiers du musée.

À ce titre, des formations relatives à la régie des œuvres d'art ont été suivies auprès d'organismes agréés comme l'ARAFU (Association des Restaurateurs d'Art et d'Archéologie de Formation Universitaire), l'AFROA (Association Française des Régisseurs Œuvres d'Art), l'INP (Institut National du Patrimoine) et enfin le CIPAC (Fédération des professionnels de l'art contemporain), mais aussi pour le domaine de la presse en art contemporain auprès de ce dernier (CIPAC).

Le Mudam a également organisé des interventions in situ, de sorte à pouvoir adapter la formation aux besoins spécifiques du musée, par le biais de professionnels, experts reconnus dans leur domaine d'activité respectif, à savoir l'éclairage muséographique ou encore l'élaboration de plans de salles et d'expositions en 3D (logiciel SketchUp).

D'autres formations plus généralistes en apprentissage des langues, de logiciels informatiques... ont également été suivies par certains membres de l'équipe.

Enfin, le Mudam enregistre la participation de certains salariés à divers colloques, séminaires ou conférences permettant ainsi d'échanger leurs expériences avec des homologues.

Le transfert de compétences

Le Mudam de par sa mission de transmission de savoirs, joue un rôle essentiel auprès du grand public à travers sa programmation, mais aussi auprès des diverses universités et écoles d'art.

Le Service des Ressources Humaines reste donc très attentif à l'accueil d'élèves (stage d'observation d'une durée moyenne de 5 jours) et d'étudiants universitaires (stage longue durée de 4 à 6 mois) au sein de son équipe, de sorte à assurer un véritable transfert de compétences.

Les relations établies avec les différentes universités, écoles d'art et autres écoles supérieures se sont confirmées et développées au cours de l'année 2016, permettant ainsi d'accueillir des étudiants inscrits auprès des Universités de Luxembourg, de Lorraine, de Rennes, de Savoie, de Vienne ou encore de Montréal, mais aussi du Lycée de Diekirch (BTS) et de l'École supérieure d'art de Nîmes.

Cette intégration constitue un réel atout dans leur cursus universitaire, car elle offre la possibilité à ces étudiants de mieux appréhender la réalité du domaine muséal et des domaines qu'ils étudient, à travers une expérience professionnelle concrète, les conduisant à mettre en application leurs acquis théoriques.

Si cet accueil représente un réel investissement pour le Mudam en termes d'encadrement et d'énergie, il reste néanmoins très positif pour l'institution, car il lui permet de jouer un rôle de premier ordre dans le développement des compétences des stagiaires et ainsi garantir une approche positive, enrichissante et formatrice du monde professionnel.

Des compétences reconnues

Les compétences et l'expertise des membres de l'équipe Mudam ont de nouveau été sollicitées au cours de l'année 2016.

Cette reconnaissance s'est traduite par de nombreuses sollicitations ayant abouti à la participation à des jurys, tables rondes, séminaires, conférences... tant sur le plan national qu'international.

Les membres de l'équipe ont également été amenés à représenter notre institution lors d'événements nationaux et internationaux (vernissages, biennales, foires, conférences...).



13
stagiaires

À ce titre, les rapports établis à l'issue desdits stages démontrent sans conteste l'intérêt de cet investissement, qui se révèle particulièrement bénéfique pour le Mudam et les étudiants, ce qui pérennise ainsi les partenariats.

Cette approche pédagogique de transfert de compétences se retrouve également dans l'accueil d'étudiants durant la saison estivale, 13 personnes pour l'année 2016.

Cette expérience, renouvelée depuis plusieurs années, reste incontestablement un atout majeur pour le Mudam, car elle offre aux visiteurs la possibilité de disposer d'explications de très haute qualité leur permettant ainsi d'apprécier plus concrètement le contenu des expositions proposées.

MUDAM EN REPRÉSENTATION

En 2016, le directeur **Enrico Lunghi** a été invité :

- ▲ à faire partie de la commission de sélection pour désigner le nouveau directeur du Kunsthhaus Graz, Autriche
- ▲ à faire une conférence à l'Université La Sapienza di Roma (Faculté de philosophie et lettres), Rome, Italie
- ▲ à faire une conférence au Musée de la Sarre (Saarlandmuseum), Saarbrücken, Allemagne
- ▲ à intervenir dans le séminaire Arts et industries culturelles du Master Mention Arts et Culture à L'Université de Lorraine, Metz, France
- ▲ à participer à un débat au Centre Wallonie-Bruxelles à Paris, France
- ▲ à faire une conférence à l'Université de Luxembourg à l'occasion du 100^e anniversaire d'éducation à l'ingénierie au Luxembourg

Par ailleurs, la même année, il était :

- ▲ Président du Conseil d'administration de l'École nationale supérieure d'art de Nancy (depuis 2009)
- ▲ membre du Conseil d'administration de la Fondation Kunstmuseum Stuttgart (depuis 2014)
- ▲ membre du Conseil d'administration du Centre Européen d'Actions Artistiques Contemporaines (CEAAC) à Strasbourg (depuis 2008)
- ▲ membre du « Beirat der Stiftung Saarländischer Kulturbesitz » à Sarrebruck (depuis 2003)
- ▲ membre du Conseil Scientifique du Musée d'Art Contemporain MNAC Bucarest, Roumanie, (depuis 2015)
- ▲ membre du comité de consultation Matera la capitale européenne de la culture en 2019, Italie, (depuis 2015)
- ▲ membre de IKT – association internationale des curateurs d'art contemporain (depuis 1995), Président de 2005 à 2011
- ▲ membre-conseiller du comité de la Fondation NMAC – Montenmedio Arte Contemporáneo de Vajer de la Frontera, Espagne (depuis 2003)
- ▲ membre de la commission d'acquisition des œuvres d'art du MAC's – Musée des Arts contemporains de la Communauté française de Belgique, Grand-Hornu, Mons (depuis 2003)
- ▲ membre de AICA international – Association Internationale des Critiques d'Art (depuis 1994)
- ▲ trésorier de la section luxembourgeoise de AICA (depuis 2005)

Clément Minighetti (curateur en chef) a été invité à participer à la seconde édition du Barcelona Gallery weekend, Espagne. Il a participé aux premières rencontres de l'Observatoire du Livre organisé à St Michel L'Observatoire, France, pour lesquelles il a fait une présentation intitulée « L'échelle des mondes et la dimension du non visible », en relation avec l'exposition *Eppur si Muove*. Il a également représenté le Mudam lors de diverses manifestations d'art contemporain nationales et internationales (foires, biennales, congrès). Il est par ailleurs membre de IKT - association internationale des curateurs d'art contemporain.

Marie-Noëlle Farcy (curatrice et responsable de la collection) a été membre du jury du Baloise Art Prize 2016 ainsi que membre du jury DNSEP option art de l'ENSAD de Nancy (École Nationale Supérieure d'Art et de Design). Elle a pris part au Curators Programme organisé en marge de l'Estampa Art Fair à Madrid et a mené, dans ce cadre, une discussion avec Manuel Fontán del Junco (Head of the Exhibitions Department, Juan March Foundation), autour de leur projet respectif d'exposition consacrée à Ad Reinhardt. Elle a participé à la 8^{ème} édition de MEET UP, organisée à Nice par Documents d'artistes, qui a rassemblé un groupe de commissaires européens. Elle a représenté le Mudam lors de divers événements (vernissages, biennales, foires, conférences...). Elle est par ailleurs membre de l'IKT - association internationale des curateurs d'art contemporain.

Christophe Gallois (curateur, responsable des expositions) a représenté le Mudam lors des manifestations suivantes : International Film Festival Rotterdam ; Art Brussels et Independent, Bruxelles ; Manifesta, Zurich ; vernissage de l'exposition de Fiona Tan au MMK, Francfort ; Partenaires particuliers, Ésal, Metz ; Biennale de Rennes ; Frieze Art Fair, Londres ; Fiac, Paris ; vernissage de l'exposition *Flatland* au Mrac, Sérignan ; Paris Photo, Paris ; vernissage de l'exposition de Katinka Bock, Galerie Greta Meert, Bruxelles ; ainsi qu'à l'occasion de nombreux vernissages, conférences et ouvertures d'ateliers au Luxembourg et dans la Grande Région. Il a été membre du jury de DNSEP à l'ENSA Dijon. Il a donné deux conférences sur différents projets menés au Mudam : à l'Ésal de Metz et à l'Ensad, Nancy. Il a été invité à rédiger un texte pour l'exposition de Raphaël Zarka et Christian Hidaka aux Instants chavirés, Montreuil. Depuis 2013, il est membre du CA du centre d'art contemporain La Synagogue de Delme (trésorier depuis 2016) et, depuis 2016, membre du Conseil scientifique de l'ENSAD, Nancy.

Anna Loporcaro (responsable des événements culturels et artistiques) a été membre du jury du concours « Look Up » sur invitation de l'association Rue Philippe II, en collaboration avec le Casino Luxembourg – Forum d'art contemporain et la Ville de Luxembourg et membre du jury de la « Second edition of Casino Luxembourg's international residence programme in the public space » sur invitation du Casino Luxembourg – Forum d'art contemporain. Elle a également présenté *Design City 2016 – LXBG Biennale* lors de l'événement « The Year of Design » organisé par le magazine Abitare, en coopération avec Jil Sander, à l'occasion du « Salone Internazionale del Mobile » à Milan.

LE CONSEIL D'ADMINISTRATION

Issus de la société civile et publique, les membres du conseil d'administration ont été choisis pour leur action en faveur de l'art contemporain au Luxembourg et leur rôle dans la structure publique (culturelle, administrative et politique) pour développer le projet du musée. Leur présence et leur action ont été et sont indispensables au bon fonctionnement du musée. Le bâtiment a été remis officiellement par l'État à la Fondation au moment de l'ouverture du musée.

Nommé pour un mandat de 6 ans, le Conseil d'Administration de la Fondation Musée d'Art Moderne Grand-Duc Jean se compose de :

- ▲ **S.A.R. la Grande-Duchesse Héritière de Luxembourg**, Présidente
- ▲ **Philippe Dupont**, Vice-président
- ▲ **Paul di Felice**, Vice-président
- ▲ **Catherine Decker**
- ▲ **Jeff Erpelding**
- ▲ **Laurent Loschetter**
- ▲ **Florence Reckinger**
- ▲ **Danièle Wagener**
- ▲ **Hubert Wurth**

Un comité de gestion et des finances assure le contrôle de la gestion administrative et financière de la Fondation et est présidé par Philippe Dupont, vice-président du Conseil d'administration, qui fait le lien avec ce dernier. Il est composé de Pierre Ahlborn, Viviane Ecker, Giovanni Giallombardo, Henri Grethen, Bob Kneip et Bob Krieps.

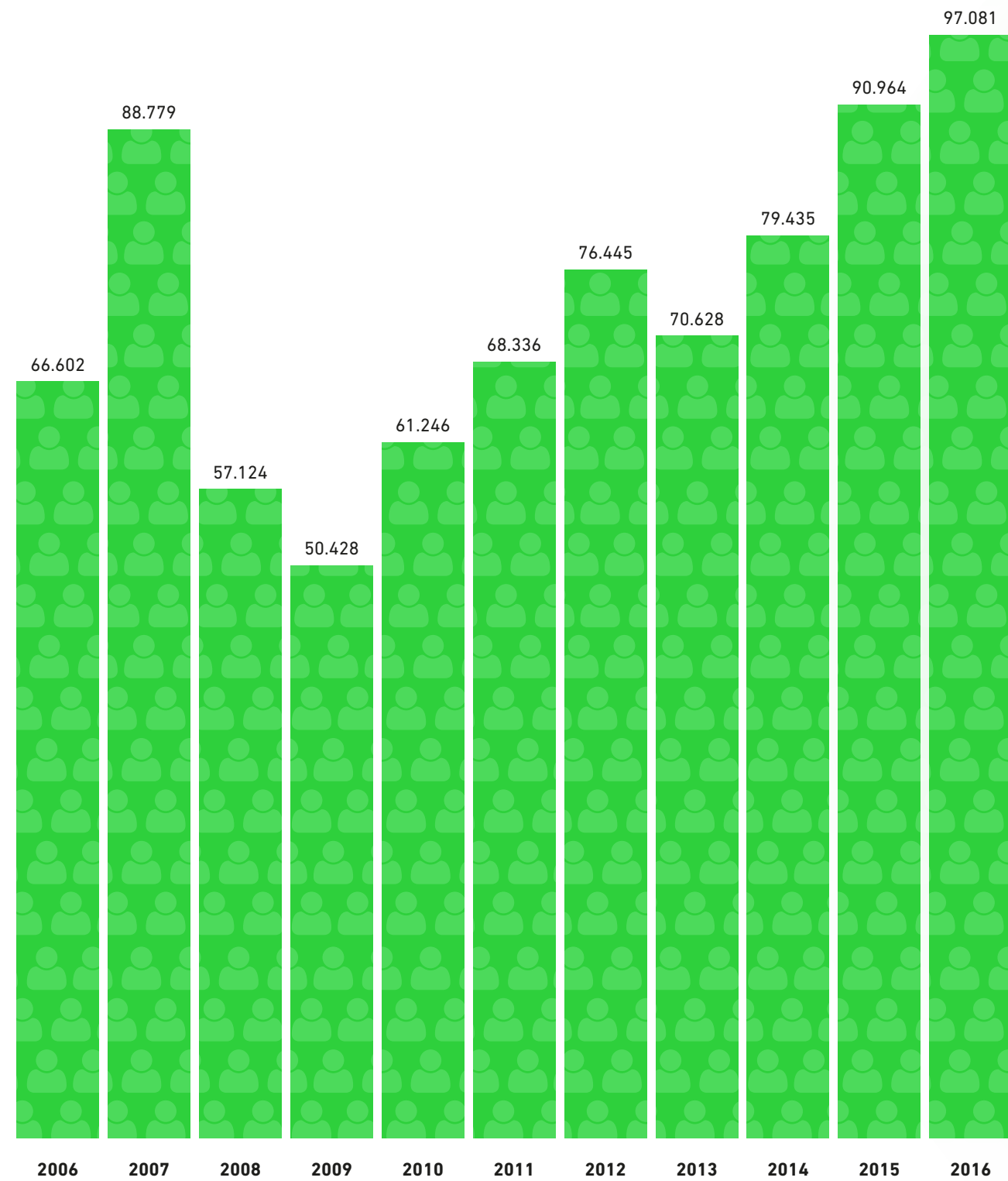
LE COMITÉ SCIENTIFIQUE

Le comité scientifique, mis en place dès l'année 2000 afin de conseiller le Mudam dans sa politique d'acquisition et de valider la qualité des œuvres choisies et leur pertinence par rapport à la création internationale, a été constitué en 2016 de :

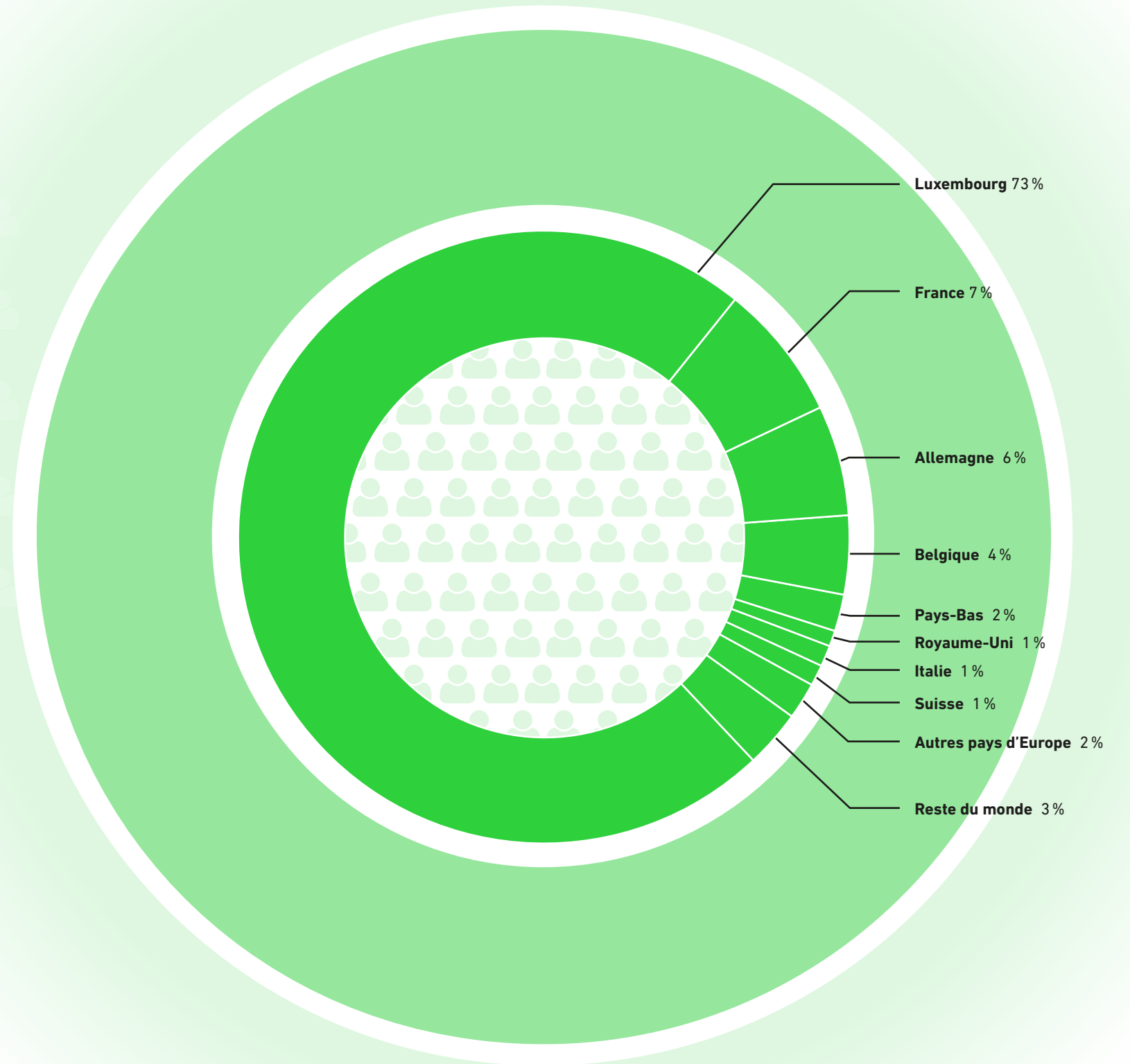
- ▲ **Suzanne Cotter**, directrice du Musée Serralves, Porto
- ▲ **Dr. Ulrike Groos**, directrice du Kunstmuseum Stuttgart
- ▲ **Hou Hanru**, directeur artistique du MAXXI, Rome
- ▲ **Thierry Raspail**, directeur du Musée d'Art Contemporain, Lyon

STATISTIQUES

Nombre d'entrées annuelles



Pays de résidence des visiteurs



INFORMATIONS PRATIQUES

Mudam Luxembourg

Musée d'Art Moderne Grand-Duc Jean
3, Park Dräi Eechelen, L-1499 Luxembourg-Kirchberg
tél. +352 45 37 85-1 | fax +352 45 37 85-400
email info@mudam.lu | website www.mudam.lu

Heures d'ouverture

Jedi-Lundi 10h00-18h00
Mercredi 10h00-23h00
(Galleries 10h00-22h00)
Jours fériés 10h00-18h00
24 & 31.12 10h00-15h00
Fermé les mardis & 25.12

Prix d'entrée

Adultes	7 €
< 26 ans & groupes (min. 15 personnes)	5 €
< 21 ans, étudiants < 26 ans, les mercredis 18h00-23h00	gratuit

Visites guidées de groupe sur réservation
tél. +352 45 37 85-531 | email visites@mudam.lu

Se rendre au Mudam

En bus

Ligne 1, 16 & Eurobus
Arrêt Philharmonie/Mudam

En voiture

Kirchberg
▼
Avenue John F. Kennedy
▼
Philharmonie
▼
Tunnel Mudam
▼
Parking Trois Glands
rue du Fort Thüngen

Coordonnées GPS

Latitude 49°37'1.21"
Longitude 6°8'31.64"

En vélo

Station Vel'oh!
Philharmonie

Rapport annuel 2016

Éditeur

Mudam Luxembourg

Coordination

Germain Kerschen

Textes

Lisa Baldelli
Nadine Erpelding
Marie-Noëlle Farcy
Christophe Gallois
Julie Jephos
Germain Kerschen
Anna Loporcaro
Frédéric Maraud
Clément Minighetti
Markus Pilgram
Pascale Staes
Annick Spautz

Graphisme

Taste – bureau créatif
hello@taste.lu



LÉGENDES PHOTOS

! **couverture** Mudam Luxembourg, I. M. Pei architect design
© photo Christian Aschman

! **p3** *10 Years Mudam*,
S.A.R. la Grande-Duchesse Héritière de Luxembourg
© photo Christian Aschman

! **p6** De gauche à droite **Damien Deroubaix**, *Garage Days Re-visited*, 2016, bois gravé et encre, 349 × 776 cm, courtesy l'artiste et galerie Nosbaum Reding, Luxembourg | **Damien Deroubaix**, *Homo Bulla*, 2011, sculpture en verre sur socle en bois, 230 × 131 × 131 cm, produit au Centre International d'Art Verrier – Meisenthal, France, avec le soutien du Ministère de la Culture (DRAC Lorraine), du Conseil Régional de Lorraine et de la Communauté de Communes du Pays de Bitche, courtesy l'artiste, galerie Nosbaum Reding, Luxembourg et galerie In Situ – fabienne leclerc, Paris, courtesy l'artiste et galerie Nosbaum Reding
© photo Aurélien Mole

! **p7** De gauche à droite **Fiona Tan**, *Vox Populi Tokyo*, 2007, photographic installation, 305 individually framed colour photographs, 13 × 18 cm each, overall dimensions: 230 × 850 cm, courtesy the artist, Frith Street Gallery, London and Wako Works of Art, Tokyo, © Fiona Tan | **Fiona Tan**, *Vox Populi Sydney*, 2006, photographic installation, 301 individually framed colour photographs, 13 × 18 cm each, overall dimensions: 230 × 850 cm, courtesy the artist and Frith Street Gallery, London | **Fiona Tan**, *Vox Populi London*, 2012, photographic installation, 264 individually framed colour photographs, 13 × 18 cm each, overall dimensions: 230 × 750 cm, courtesy the artist and Frith Street Gallery, London
© photo Aurélien Mole

! **p8** **Sarah Oppenheimer**, *S-399390*, 2016, verre, métal, bois et architecture existante, dimensions variables, commande et production Mudam Luxembourg
© photo Serge Hasenboehler

! **p9** **Beatrice Gibson**, *Solo for Rich Man*, 2015, 16 mm, DV transféré sur HD, son, durée: 13'35", collection Mudam Luxembourg, donation Baloise Group
© photo Aurélien Mole

! **p10** Vue de l'exposition *Quiz 2 – sur une idée de Robert Stadler*, Mudam Luxembourg
© photo Eric Chenal, Mudam Luxembourg

! **p11** Projet ... de **Fabrica** dans le cadre de *Design City 2016*, designers: **Sam Baron**, **Coralie Gourguechon**, **Silvia Matias**, **Elise Santangelo**, **Angelo Semeraro**
© photo Sven Becker

! **p12** Vue de l'exposition **Yuri Suzuki**, *Acoustic Pavilion – Experience Beauty through Sound*
© photo Sven Becker

! **p13** En avant-plan **Wim Delvoye**, *Rimowa Topas Beauty Case 920.38.00.0*, 2015 | *Rimowa Topas Cabin Multiwheel 920.56.00.4*, 2015 | *Rimowa Topas Cabin Multiwheel 920.56.00.4*, 2015 | *Rimowa Classic Flight Attaché Case 971.12.00.0*, 2015 | *Rimowa Classic Flight Multiwheel 971.63.00.4*, 2015 | *Rimowa Pilot Trolley 920.51.00.2*, 2015 | *Zero Halliburton Geo Aluminum 30 inch Spinner Luggage*, 2015, aluminium repoussé, courtesy Studio Wim Delvoye, Belgique | En arrière-plan, de gauche à droite **Wim Delvoye**, *Sweetheart*, 2003, *Rude but Cute*, 2000, *Minou*, 2000, tirages d'exposition, 2016, impression sur textile, Courtesy Studio Wim Delvoye, Belgique | *Cement Truck*, 2016, acier Corten découpé au laser, Collection privée | *Concrete Mixer*, 2012, acier Corten découpé au laser, courtesy Studio Wim Delvoye, Belgique
© photo Studio Wim Delvoye, Belgique
© Adagg Paris 2016 / Wim Delvoye

! **p14** Vue de l'exposition **Maurizio Galante & Tal Lancman**, *Tempting Art*, 02.07.2016 - 19.09.2016, Mudam Luxembourg
© photo Eric Chenal

! **p15** *Performance Public Collection*
par **Alexandra Pirici** et **Manuel Pelmus**
© photo Eric Chenal

! **p16** **Cristina Lucas**, *Clockwise*, 2016 (détail), installation, 360 horloges, production Mudam Luxembourg, courtesy de l'artiste
© photo Cristina Lucas

! **p17** Mudam Luxembourg, I. M. Pei architect design
© photo Christian Aschman

! **p18** **Bruno Peinado**, *Good Stuff, The Pleasure Principle*, 2010/2016, Collection Mudam Luxembourg, courtesy de l'artiste, vue de l'exposition **Bruno Peinado**, *Il faut reconstruire l'Hacienda*, Musée régional d'art contemporain, Languedoc Roussillon Midi Pyrénées, Sérignan, 21.05.2016 – 09.10.2016
© photo Aurélien Mole

! **p19** **Robert Breer**, *Floor Drawing*, 1970, Collection Mudam Luxembourg, vue de l'exposition **Robert Breer**: *Time Flies*, Baltic, Sharjah Art Foundation, 01.10.2016 – 09.01.2017
© photo Sharjah Art Foundation

! **p20** **Wim Delvoye**, *Untitled (Truck Tyre)*, 2013/2017, Ensemble de 4 pneus de camion sculptés à la main, 148 × 148 × 60 cm chacun, Collection Mudam Luxembourg, Musée d'Art Moderne Grand-Duc Jean, Acquisition 2016
© photo Studio Wim Delvoye

! **p23** *10 Years Mudam*, **Patti Smith**
© photo Eric Chenal, Mudam Luxembourg

! **p24** *10 Years Mudam*, **Tom Barman**
© photo Sven Becker

! **p25** *10 Years Mudam*
© photo Sven Becker

! **p26** *10 Years Mudam*, **Beat'n'shine**
© photo Sven Becker

! **p29** *Performance FFFLO – Fluidity, Field, Form*
© photo Mudam Luxembourg

! **p31** Mudam Auditorium
© photo Mudam Luxembourg

! **p32** Marché des créateurs, performance *Reckless Sleepers – A String Section*
© photo Sven Becker

! **p35** Live set **French Fuse**
© photo Eric Chenal

! **p36** Wall-to-Wall Activity, *Structure à l'infini*, par **Sandra Biwer**
© photo Mudam Publics

! **p38** Marché des créateurs, Workshop *Up-cycle your dishware*, par **Lynn Cosyn**
© photo Sven Becker

! **p39** Art Freak Workshop, *Body Knit Performance*, avec **Mamie et Moi**
© photo Mudam Publics

! **p41** Mudamini Workshop
© photo Mudam Publics

! **p42** Visite en famille
© photo Eric Chenal

! **p42** Art Freak Workshop
© photo Mudam Publics

! **p47** **Ezri Kahn** au Mudam Café, design tenue: **Ezri Kahn**, commande et production Mudam Luxembourg
© photo Anna Katina

! **p48** Mudam Luxembourg, I. M. Pei architect design
© photo Christian Aschman

! **p65** Mudam Luxembourg, I. M. Pei architect design
© photo Christian Aschman

! **dos** Mudam Luxembourg, I. M. Pei architect design
© photo Christian Aschman

MUDAM LUXEMBOURG



Mudam remercie :

L'ensemble des donateurs et des mécènes, et en particulier pour leur soutien exceptionnel :



et également :

The Loo & Lou Foundation, Arendt & Medernach, Capitala!Work Foyer Group, PwC, CFL – Société Nationale des Chemins de Fer Luxembourgeois, UniCredit Luxembourg SA, Prefalux, Soludec SA, Kaspersky Lab, Dussmann Service Luxembourg, Indigo Park Services SA, EducDesign, Les Amis des Musées d'Art et d'Histoire

Mudam est financé par le Ministère de la Culture



LE GOUVERNEMENT
DU GRAND-DUCHÉ DE LUXEMBOURG
Ministère de la Culture



